

**CITTÀ DI
BORGARO TORINESE**



**Documento Unico di Programmazione
D.U.P. 2022-2024**

INDICE

Premessa pag. 3

SEZIONE STRATEGICA

1. Linee programmatiche di mandato pag. 4

1.1 Struttura delle linee programmatiche di mandato e indirizzi generali

1.2 Stato di attuazione degli obiettivi programmatici

1.3 Emergenza epidemiologica da COVID-19

2. Analisi delle condizioni esterne pag. 25

2.1 Lo scenario macroeconomico internazionale

2.2 L'economia nazionale

2.3 Popolazione e territorio

2.4 L'economia insediata

2.5 Struttura organizzativa dell'ente

3. Analisi delle condizioni interne pag. 36

3.1 Strutture operative dell'Ente

3.2 Organizzazione e modalità di gestione dei servizi pubblici

3.3 Le partecipazioni e la loro razionalizzazione

3.4 Programmazione degli Investimenti

3.5 Politica tributaria

3.6 Gestione del patrimonio immobiliare

3.7 Indebitamento ed analisi della relativa sostenibilità

SEZIONE OPERATIVA - Parte 1

4. Equilibri di bilancio pag. 47

5. Fonti di finanziamento pag. 49

6. Analisi dei programmi e degli obiettivi operativi pag. 50

7. Analisi degli impegni pluriennali pag. 62

SEZIONE OPERATIVA - Parte 2

8. Programma triennale delle opere pubbliche pag. 63

8.1 Nuove opere in programmazione

9. Programma biennale degli acquisti di beni e servizi pag. 64

10. Piano delle alienazioni pag. 64

11. Programmazione del fabbisogno del personale pag. 66

PREMESSA

La programmazione è il processo di analisi e di valutazione che consente di organizzare le attività e le risorse necessarie per la realizzazione degli obiettivi di gestione. Uno degli strumenti di programmazione individuati dall'ordinamento è il Documento Unico di Programmazione (D.U.P.) disciplinato dall'art. 170 del Tuel. Tale documento ha come fine quello di consentire ai portatori di interesse di conoscere gli obiettivi che l'ente si propone di raggiungere e di valutare il loro grado di effettivo conseguimento in fase di rendicontazione. Il D.U.P. si configura pertanto come uno strumento di guida strategico ed operativo sia per la politica sia per la dirigenza e costituisce il presupposto di tutti i documenti di programmazione dell'ente. Descrive le strategie di governo dell'amministrazione comunale e prescrive gli obiettivi operativi dell'ente che dovranno essere tradotti nel Piano Esecutivo di Gestione assegnato ai Responsabili della gestione.

Si compone di due sezioni: la Sezione Strategica e la Sezione Operativa. La Sezione Strategica ha un orizzonte temporale di riferimento pari a quello del mandato amministrativo e sviluppa le linee programmatiche di mandato. Tra i contenuti della sezione strategica si sottolineano in particolare i seguenti ambiti: descrizione delle linee programmatiche di mandato, analisi delle condizioni esterne (contesto economico internazionale e nazionale, condizioni e prospettive socio-economiche del territorio dell'Ente) e analisi delle condizioni interne (organizzazione e modalità di gestione dei servizi pubblici, gestione delle partecipazioni e loro razionalizzazione, investimenti e realizzazione di opere pubbliche, indirizzi in materia di tributi, gestione del patrimonio, analisi del grado di indebitamento e quadro delle risorse umane disponibili).

La Sezione Operativa contiene la programmazione operativa dell'ente avendo a riferimento un arco temporale pari a quello del bilancio di previsione quindi triennale. I contenuti della Sezione Operativa concernono gli indirizzi e le valutazioni sui seguenti aspetti della gestione: analisi dei programmi e definizione degli obiettivi operativi, analisi degli impegni pluriennali, programma triennale delle opere pubbliche, programma biennale degli acquisti di beni e servizi, piano delle alienazioni e programmazione del fabbisogno del personale.

SEZIONE STRATEGICA

1 - Linee programmatiche di mandato

1.1 - Struttura delle linee programmatiche di mandato e indirizzi generali

Le linee programmatiche per il mandato amministrativo 2019-2024 del Comune di Borgaro Torinese sono state elaborate ai sensi dall'art. 46, comma 3 del decreto legislativo 267/2000. I programmi di mandato costituiscono la dichiarazione degli intenti politici e programmatici dell'Amministrazione Comunale. La connotazione strategica del piano programmatico è aggiornata e adattata annualmente, tenendo conto delle novità che caratterizzano l'evoluzione del contesto socio-economico di riferimento. Il programma di mandato detta le linee di programmazione del quinquennio 2019-2024 in ordine agli ambiti di seguito descritti.

URBANISTICA E VIABILITA'

Il programma è improntato al consumo zero di terreni agricoli e alla promozione della rigenerazione urbana di aree dismesse o degradate con l'obiettivo di mantenere Borgaro Torinese una cittadina a misura d'uomo, evitando di consumare ulteriori quantità di superficie per l'espansione dell'abitato e mirando alla riqualificazione urbana, architettonica e paesaggistica dell'esistente.

Interventi:

- riqualificazione del comparto urbano che gravita intorno alla piazza Vittorio Veneto
- miglioramento della mobilità in chiave ecologicamente sostenibile attraverso la realizzazione del parcheggio di interscambio presso la stazione ferroviaria della linea Torino-Ceres
- potenziamento ed implementazione delle connessioni degli itinerari ciclabili con la realizzazione del **"Progetto Vela"**
- ristrutturazione urbanistica della Via Lanzo, nel tratto compreso fra il Viale Martiri della Libertà e la Via Italia, storico segno di cesura in direzione nord – sud dell'abitato, asta viaria di collegamento fra la Metropoli, il suo aeroporto internazionale e le valli di Lanzo. Con l'apertura della Circonvallazione fra Borgaro e Venaria (anno 2011), è possibile riqualificare questa porzione della Città attraverso la saldatura delle due porzioni dell'abitato finora distinte per trasformarla in luogo di fruizione collettiva. La via Lanzo sarà dunque trasformata in un boulevard urbano attrattivo in quanto ricco di attività commerciali, di possibilità di aggregazione e per il tempo libero.
- mantenimento del servizio di trasporto della linea 46/N e del servizio estivo della linea **"Night Busters"** per assicurare il collegamento notturno con la Città di Torino

AMBIENTE

Il programma prevede la cura del verde pubblico dei giardini, delle aiuole e dei parchi presenti sul territorio borgarese attraverso collaborazioni con le associazioni e l'attivazione di progetti di lavori socialmente utili. L'Amministrazione perseguirà anche l'obiettivo di incentivare la transizione dall'attuale modello di mobilità basato su combustibili fossili verso la trazione elettrica, sia attraverso la sostituzione degli attuali automezzi, ormai obsoleti con altri ad alimentazione elettrica, sia attraverso la concessione di spazi pubblici ove eseguire l'approvvigionamento energetico. Sostituire progressivamente le fonti di approvvigionamento energetico di tipo fossile con quelle rinnovabili. Incentivare in armonia con l'apparato normativo in via di perfezionamento la costituzione delle comunità energetiche.

Interventi:

- realizzazione di nuove isole ecologiche e installazione di nuove campane per la raccolta differenziata
- manutenzione e riqualificazione del parco cittadino "**Chico Mendes**" attraverso la valorizzazione dell'area naturale
- riqualificazione del bacino e dell'area costiera del lago di cava del Villaretto, mediante il coinvolgimento di enti del terzo settore dediti alla tutela ambientale
- perseguimento degli obiettivi di riduzione delle emissioni attraverso opportuni interventi di riqualificazione energetica degli impianti di illuminazione pubblica ed installazione di lampade a basso consumo negli edifici comunali
- installazione di sistemi di produzione di energia da fonti rinnovabili
- introduzione di una regolamentazione delle infrastrutture di ricarica dei veicoli elettrici, anche alla luce dell'obbligo normativo attribuito ai comuni ai sensi dell'art. 57 della Legge n. 120/2020.
- Progressiva sostituzione degli automezzi di servizio vetusti a combustione interna con unità a trazione totalmente elettrica.
- Individuazione di aree di attrazione di colonnine per l'approvvigionamento energetico con la successiva concessione a fronte di un corrispettivo al rialzo

LAVORI PUBBLICI

Il programma prevede la manutenzione ordinaria e straordinaria di strade, marciapiedi ed edifici costituenti il patrimonio pubblico anche ricorrendo all'assegnazione di questi ultimi ad enti del terzo settore impegnati in attività di promozione e crescita sociale secondo le modalità stabilite dal D.lgs n. 117/2017 o quelle introdotte dal D.lgs n. 38/2001 per quanto attiene alla disciplina sportiva.

Interventi:

- continuazione degli interventi di ristrutturazione urbanistica e di pedonalizzazione di aree del territorio comunale; gli obiettivi che l'Amministrazione si è data prevedono infatti il miglioramento

della fruibilità di zone cittadine troppo spesso dedicate al solo traffico veicolare. In tale contesto si prevede la realizzazione di un camminamento pedonale tra via Lanzo e via XX Settembre per consentire il raggiungimento in sicurezza del plesso scolastico di via Savant.

- valorizzazione e ampliamento dell'area mercatale, con il duplice obiettivo di rendere più agevole la fruizione del mercato per i cittadini e di sviluppare la possibilità di creare valore per gli operatori commerciali
- potenziamento della pubblica illuminazione
- realizzazione di strutture a favore di categorie specifiche (infanzia, giovani, disabili, associazioni)
- interventi per il miglioramento degli impianti sportivi di libero accesso
- realizzazione di un percorso ciclopedonale per il collegamento dell'Agorà con l'esistente pista ciclopedonale di via Santa Cristina
- realizzazione di nuove aree recintate dedicate alla sgambatura dei cani
- realizzazione di una struttura coperta presso il Piazzale Grande Torino
- installazione della recinzione dei giardini pubblici di via Italia

COMMERCIO

Il programma prevede di incentivare l'apertura di nuove attività commerciali. Un obiettivo di questa Amministrazione è quello di conservare alcune delle iniziative attuate nel periodo di emergenza sanitaria per incentivare il commercio locale, ad esempio per quanto riguarda l'autorizzazione ad installare i dehor.

Interventi:

- ricollocazione dei banchi sul piazzale Grande Torino in seguito all'ampliamento del piazzale medesimo per rendere l'area mercatale più funzionale
- edificazione di bagni pubblici e di una nuova isola ecologica a servizio del mercato
- riqualificazione di via Lanzo per favorire il rilancio commerciale
- Modifica del regolamento dehor: il vigente regolamento contiene restrizioni superate per effetto dei provvedimenti assunti a carattere emergenziale.

SICUREZZA

L'Amministrazione Comunale intende proseguire il progetto "**Borgaro Città Sicura**" con l'implementazione dell'impianto di telecamere di videosorveglianza già presenti sul territorio. I nuovi impianti verranno collocati in nuovi punti sensibili.

Interventi:

- implementazione dell'impianto di telecamere di videosorveglianza
- ampliamento della rete di illuminazione pubblica

- collaborazione con Carabinieri e volontari per garantire una maggiore sicurezza sul territorio

INFANZIA

Realizzazione di iniziative rivolte ai bambini in fascia di età 0-3 anni.

Interventi

- consegna pacchi dono ai nuovi nati
- ricerca di uno spazio permanente per il progetto “**giochiamo a crescere insieme**” dedicato allo svolgimento di attività multidisciplinari per i bambini che non frequentano l'asilo nido
- realizzazione di un'area giochi per bambini di età 0-3 anni nel giardino di via Canavere
- ricerca di un'ubicazione per la ludoteca
- attivazione del “**passaporto culturale**” che si pone lo scopo di consentire, entro il compimento del primo anno d'età, l'ingresso libero ai musei aderenti al progetto da parte dei bambini con il proprio nucleo familiare, per un massimo di due accompagnatori

SCUOLA

Si prevede di gestire la manutenzione degli edifici e dei supporti digitali messi a disposizione di insegnanti e studenti, garantire il rapporto collaborativo con l'Istituzione Scolastica e la copertura economica per gli interventi di sostegno didattico che si renderanno necessari, il potenziamento delle infrastrutture di connessione degli edifici scolastici attraverso la connessione in fibra ottica e la manutenzione straordinaria del cablaggio strutturato all'interno degli edifici.

Interventi:

- sostegno alla disabilità nelle scuole
- fornitura di supporti digitali ad insegnanti e studenti

GIOVANI

Gestione del dialogo con i giovani e per rispondere alle esigenze del mondo giovanile.

Interventi:

- realizzazione di un'aula studio presso il centro polifunzionale di via Italia meglio noto come Cascina Nuova
- attivazione di borse di studio per neolaureati

ANZIANI

Il programma prevede il sostenimento delle iniziative promosse dalle realtà associative borgaresi in favore degli anziani

Interventi:

- favorire l'aggregazione e il coinvolgimento degli anziani

DIVERSAMENTE ABILI

Si prevede di sostenere le attività delle associazioni rivolte ai disabili in collaborazione con il C.I.S. e l'A.S.L.

Interventi:

- sostegno nelle scuole
- attivazione tirocini e altri tipi di attività lavorative
- acquisto attrezzature per disabili e libri per chi ha difficoltà nella lettura
- installazione panchine rialzate per disabili con difficoltà motorie

LAVORO

Promozione di iniziative rivolte a facilitare l'ingresso o il reinserimento nel mondo del lavoro.

Interventi:

- patrocinio di momenti formativi ed informativi
- attivazione di canali di comunicazione con tutte le realtà produttive e imprenditoriali del territorio
- stage negli uffici comunali e progetti di pubblica utilità
- promozione di start-up con riduzioni del carico fiscale locale

POLITICHE SOCIALI E ABITATIVE

Gestione di progetti sociali rivolti alle famiglie.

Interventi:

- interventi di sostegno economico alle famiglie in difficoltà
- partecipazione ai nuovi bandi regionali per progetti di pubblica utilità per l'attivazione di percorsi lavorativi per Borgaresi in difficoltà economica
- ristrutturazione dei locali sede della Guardia Medica

CULTURA E ASSOCIAZIONISMO

Si ritiene strategico il ruolo della Pro Loco e delle associazioni culturali come segno della ricchezza culturale del territorio.

Interventi:

- erogazione di contributi economici a sostegno delle attività delle associazioni
- apertura di un portale web destinato a pubblicizzare le attività delle associazioni
- realizzazione di una struttura polivalente per le associazioni
- predisposizione di un calendario unico di eventi culturali

- promozione di attività culturali per valorizzare il Cinema Italia

SPORT

Obiettivo dell'Amministrazione Comunale è la manutenzione degli impianti esistenti e la realizzazione di nuove strutture ad uso sportivo.

Interventi:

- manutenzione degli impianti e delle attrezzature già esistenti
- posizionamento di luci a tempo in prossimità dei campetti liberi di via Italia
- realizzazione di un campo da pallavolo a libero accesso
- riqualificazione dello spazio ad uso pubblico in via Gramsci

ANIMALI D'AFFEZIONE

Il programma prevede l'ulteriore sviluppo della sensibilità nei confronti del mondo degli animali.

Interventi:

- apertura di uno sportello *ad hoc*, in cui i cittadini possano incontrarsi con esperti di animali per ricevere consigli
- individuazione di una zona in cui possano essere seppelliti gli animali
- sviluppo di collaborazioni con enti e associazioni che si occupano di animali abbandonati

1.2 - Stato di attuazione degli obiettivi programmatici

Nel presente paragrafo si riassumono gli aspetti attuativi delle linee programmatiche riportate nel Documento Unico di Programmazione 2021-2023, in accordo con quanto previsto dal programma di mandato, secondo lo schema lì esposto.

Riqualificazione di piazza Vittorio Veneto

L'Ufficio tecnico ha avviato le procedure prodromiche all'acquisizione del bene immobile secondo le volontà espresse dalle due compagini proprietarie, le quali si sono dette l'una disponibile alla cessione a fronte di una corresponsione in denaro, l'altra in ragione della permuta con altro bene immobile di proprietà comunale, da essa ritenuto interessante sotto il profilo edificatorio.

Entro la fine dell'anno 2021 è prevista la chiusura della procedura di acquisizione del bene.

Entro lo stesso termine sarà valutata la pubblicazione di un bando di concorso per l'acquisizione di proposte ideative relative alla riqualificazione della Piazza liberata dalla presenza della diruta Cascina.

Entro la metà dell'anno 2022 è prevista la fine dell'iter progettuale di riqualificazione dell'area.

Entro la fine dell'anno 2022 è previsto l'avvio dei lavori di riqualificazione.

Entro la fine dell'anno 2023 è prevista l'ultimazione dei lavori di riqualificazione.

Pista ciclabile “Progetto Vela”

Il “**Progetto Vela**” costituisce un’importante iniziativa dei comuni della Valle di Lanzo che mira alla connessione degli itinerari ciclabili presenti sul territorio. L’intervento prevede la realizzazione di tratti di itinerari ciclabili finalizzati a mettere in sicurezza e porre in collegamento fra loro percorsi privi di meta. Sul territorio di Borgaro, il progetto ha quale finalità la connessione del tratto di ciclabile rivolto verso est, ovvero che proviene dall’itinerario di Settimo e San Mauro, collegato con la direttrice ciclabile internazionale Venezia-Torino, con la ciclabile che conduce alla Reggia di Venaria, ovvero la chiusura del tratto mancante per il completamento a nord della pista ciclabile che ricalca la Corona Verde di Torino. Si tratta di un progetto intercomunale il cui ente capofila è il Comune di Nole.

La progettazione dell’intervento ha raggiunto il livello esecutivo.

Installazione lampade a led negli edifici comunali

La riduzione dei consumi energetici e delle emissioni di CO₂ sono obiettivi che tutti i soggetti privati e pubblici debbono imporsi di raggiungere. Durante questo mandato, l’Amministrazione comunale vuole operare per raggiungere questi importanti obiettivi. Per questo motivo è stato deciso di sostituire gli apparecchi luminosi al neon ed alogeni con apparecchi a tecnologia a LED. L’occasione propizia è giunta con il contributo straordinario concesso dal Governo per gli interventi di riqualificazione energetica applicati al patrimonio pubblico. Con l’obiettivo di ridurre i consumi energetici, l’Amministrazione comunale ha inteso destinare il contributo di novantamila euro, assegnato dallo Stato con la legge di bilancio per l’anno 2020, all’intervento di riqualificazione energetica dei dispositivi di illuminazione presenti presso i plessi scolastici e gli edifici comunali.

L’Ufficio tecnico ha avviato una consultazione preliminare di mercato volta ad acquisire indicazioni relative alla riduzione dei consumi energetici tramite apparecchi luminosi a led e con funzionamento intelligente a cui hanno risposto alcuni operatori economici operanti nello specifico settore. Uno fra gli operatori economici che hanno risposto alla consultazione ha fornito una soluzione ritenuta particolarmente innovativa che consente la modulazione della luce erogata in funzione di quella ambientale garantendo il raggiungimento di un ottimale livello di illuminazione degli ambienti, così riducendo ulteriormente i consumi rispetto ad un semplice sistema di illuminazione a LED.

La sostituzione dell’intero parco illuminante installato presso gli edifici comunali (quivi compresi i plessi scolastici) avrà quale risultato la riduzione dei consumi energetici a beneficio dell’ambiente e del bilancio comunale. Il progetto di fornitura è stato realizzato dall’Ufficio Tecnico comunale.

I lavori sono stati ultimati secondo quanto programmato.

Ristrutturazione urbanistica del comparto sotteso dalla Via Lanzo compreso fra il Viale Martiri della Libertà e la Via Svizzera

Prima della realizzazione della Circonvallazione di Borgaro e Venaria e della realizzazione della S.P. 501, meglio nota come Strada della Reggia, la Via Lanzo, ancora nota come S.P. 2 nonostante sia stata dismessa dal patrimonio provinciale per entrare a fare parte di quello comunale, costituiva la più importante via di accesso alle Valli di Lanzo. Prima dell'entrata in funzione della circonvallazione, la Via Lanzo era un'arteria di traffico estremamente frequentata, con tutte le conseguenze che da ciò derivano in termini di congestione del traffico e inquinamento ambientale. Benché inglobata nello sviluppo urbano ed urbanistico di Borgaro, la Via Lanzo, per le suddette motivazioni, ha sempre costituito una presenza repellente e divisiva. Lo sviluppo del territorio comunale ne è testimone: la Via Lanzo costituisce una visibile cesura del tessuto edificato.

Poiché, successivamente all'entrata in esercizio della circonvallazione, il transito veicolare che caratterizza la Via Lanzo si è ridotto in modo significativo, l'Amministrazione comunale ha inteso affrontare la soluzione di continuità dell'edificato borgarese costituita dalla Via Lanzo, proponendo la ristrutturazione urbanistica del comparto da essa sotteso. Prioritariamente è stato deciso di intervenire sul tratto viario ove si affacciano il quartiere meglio noto come Romagna Mia, il più densamente popolato di Borgaro, ed alcune delle storiche attività commerciali quali il centro commerciale Matto Matteo.

La soluzione proposta dall'Amministrazione è una grande area pedonale, contornata da viabilità di quartiere a senso unico e con massima velocità di percorrenza limitata a 30 Km/h, che favorisca l'osmosi fra la zona ovest e la zona est. Lo spazio centrale dedicato al passeggio ed alla sosta è arricchito da arredo urbano e numerose essenze vegetali a medio alto fusto. Si tratta in sostanza del tentativo di riappropriarsi di una parte importante della Città, a lungo relegata al solo transito veicolare. Il lotto II dell'intervento, riguardante la sola Via Svizzera è stato ultimato alla fine dell'anno 2019. Il lotto I, quello più cospicuo dal punto di vista territoriale ed economico, sarà avviato entro l'estate 2021 e si concluderà entro la fine dell'anno 2023.

Ampliamento del piazzale Grande Torino con la copertura del fosso e l'edificazione di bagni pubblici e nuova isola ecologica

La concentrazione in un'unica area ottimizza e rende più attraente lo svolgimento del mercato settimanale, in questo senso l'Amministrazione comunale ha inteso dare corso ai lavori di ampliamento del Piazzale dedicato al Grande Torino, al fine di limitare la dispersione delle piazzole di vendita lungo la Via Santa Cristina, luogo in cui gli ambulanti riscontrano meno visibilità. Attraverso la copertura del fosso irriguo posto ad est del Piazzale a ridosso della recinzione del campo da calcio, si è ottenuto un sensibile aumento della superficie pavimentata utilizzabile per lo svolgimento del mercato settimanale.

I lavori sono iniziati ad agosto 2020 e sono stati ultimati entro la fine dell'anno. Il modulo wc autopulente è stato installato ed è attivo dal mese di giugno 2021.

Realizzazione di un'aula studio

Cascina nuova è il centro comunale sede di molteplici servizi. Qui l'Amministrazione comunale ha realizzato una fornita biblioteca ove è possibile consultare testi o leggere le numerose riviste in abbonamento. Per creare un luogo di incontro fra giovani studenti e favorire lo studio di gruppo, l'Amministrazione ha inteso creare a pochi metri di distanza dalla Biblioteca Gianni Rodari un'aula studio utilizzando un loggiato inutilizzato di quella che un tempo era un importante centro rurale del Paese.

Ricorrendo al concorso di idee, l'Amministrazione comunale ha selezionato la miglior proposta progettuale a cui ispirarsi per la realizzazione dell'aula. Come previsto dal codice dei contratti e dal bando di concorso, il vincitore del concorso è stato incaricato di redigere il progetto di fattibilità tecnica ed economica dell'intervento entro la metà di ottobre, compresa la presentazione della pratica di Valutazione di Interesse Culturale alla Soprintendenza Beni Architettonici di competenza.

Sicurezza

L'Amministrazione Comunale, nel perseguire obiettivi di accrescimento della cultura civica e a sostegno del senso di appartenenza alla comunità locale, ha previsto iniziative volte alla sensibilizzazione dei cittadini e delle istituzioni alla convivenza civile, al rispetto del prossimo, all'educazione alla legalità. In particolare:

- Dal 2018 è stato attivato un progetto di assistenza e informazione in favore della cittadinanza attuato con l'ausilio dell'Associazione Nazionale dei Carabinieri - Sezione di Settimo Torinese. Tale servizio si configura come intervento di supporto e assistenza ai cittadini, anche con l'eventuale segnalazione alle Amministrazioni competenti delle situazioni di degrado o difficoltà rilevate, senza in alcun modo impegnare o affiancare i compiti specifici attribuiti in via esclusiva alle Forze dell'Ordine.

Tale progettualità è venuta a scadere il 31.12.2020 e l'Amministrazione Comunale, preso atto dei positivi risultati ottenuti, ha inteso proseguire nell'attuazione dell'iniziativa anche per l'anno 2021. Nella circoscrizione territoriale dell'Associazione Nazionale Carabinieri di Settimo Torinese si è costituita, ai sensi del Codice del Terzo Settore, l'Organizzazione di Volontariato Gruppo Volontari ANC di Settimo Torinese O.d.V. che si è dichiarata disponibile ad operare in continuità con quanto effettuato dall'A.N.C. nella collaborazione con Enti e Comuni attraverso la presenza e la partecipazione dei propri volontari alla vita del territorio.

La progettualità di assistenza e informazione di cui sopra, svolta in favore della cittadinanza borgarese, prevede la presenza sul territorio di volontari impegnati ad agire come figure amiche e colloquianti, ma anche esperte e rassicuranti, in grado di favorire la comunicazione e l'apprendimento delle regole di civile convivenza, astenendosi da qualsiasi forma di azione repressiva o impositiva.

- Nel corso degli anni la Linea di autobus 69, che collega Borgaro a Torino, è stata oggetto di numerosi e ripetuti episodi di molestie, soprusi e furti ai danni dei passeggeri, in particolare studenti, che hanno compromesso la serenità degli utenti del servizio e hanno sollevato clamore mediatico. Gli Enti coinvolti hanno in più occasioni messo in piedi azioni e interventi volti a garantire ai passeggeri del pullman il diritto di poter viaggiare serenamente per raggiungere la vicina città di Torino. In tale ambito l'Amministrazione Borgarese ha attivato un servizio di assistenza rivolto a coloro che quotidianamente usufruiscono della Linea 69, attraverso la collaborazione con l'"Associazione Nazionale City Angels Italia ONLUS". La presenza dei City Angels ha contribuito a rassicurare i passeggeri e a consentire il monitoraggio della linea, aumentando sensibilmente il senso di serenità degli utenti, in particolare dei soggetti più deboli e degli studenti. L'intervento di supporto alla cittadinanza si fonda sulla collaborazione con l'azienda di trasporto GTT, la Polizia Locale e le Forze dell'Ordine.

Infanzia

Il progetto "**pacchi dono ai nuovi nati**" avviato nel 2018 è rivolto ai neo genitori e consiste nell'omaggio di un "pacco di benvenuto" messo a disposizione gratuitamente di ciascuna famiglia borgarese in cui nel corso dell'anno di riferimento è nato un bambino. Il pacco risulta costituito da oggetti utili in particolare nei primi giorni dopo la nascita, in grado di costituire un supporto per i neo genitori ma soprattutto un incentivo ad avvicinarsi ai progetti di sostegno alla genitorialità attivi sul territorio. In particolare, durante la distribuzione dei pacchi la locale biblioteca presenta l'iniziativa "**Nati per Leggere**".

Il progetto è confermato anche per i prossimi anni, considerati i positivi effetti percepiti e riscontri ottenuti e anche per dare un segnale di positività a seguito del difficile periodo dell'emergenza epidemiologica.

Il progetto "**Passaporto Culturale**" si pone lo scopo di consentire, entro il compimento del primo anno d'età, l'ingresso libero da parte dei bambini ai musei aderenti al progetto, con il proprio nucleo familiare, per un massimo di due accompagnatori.

Questo Ente, condividendo la convinzione che la frequentazione dei musei fin dai primi passi deve essere un piacere da condividere per tutta la vita, ha approvato nel corso del 2019 la sottoscrizione di apposita convenzione con la Fondazione "Medicina a Misura di Donna Onlus" con Sede Operativa presso l'Ospedale Sant'Anna di Torino, promotore dell'iniziativa.

In fase operativa, la collaborazione da parte di questo Ente al progetto prevede la distribuzione del Passaporto Culturale presso l'Anagrafe del Comune all'atto della registrazione della nascita.

Giovani

Nel 2018 l'Amministrazione Comunale, al fine di promuovere lo studio e la ricerca universitaria, in

particolare quella incentrata su tematiche locali, ha istituito il Premio di studio annuale “Borgaro Torinese” destinato ai giovani meritevoli, residenti a Borgaro Torinese, che hanno conseguito una Laurea Magistrale.

A tale scopo sono state istituite due sezioni del premio, e precisamente:

- **Premio tesi di Laurea “Borgaro: ieri, oggi, domani”**, per l’assegnazione di premi di laurea riservato ai laureati borgaresi che abbiano discusso una tesi di laurea concernente l’approfondimento di temi legati alla realtà del passato o del presente di Borgaro, nonché delle sue possibilità di sviluppo sotto il profilo storico-culturale, giuridico, architettonico, urbanistico, artistico, sociologico, ecc.;
- **Premio tesi di Laurea annuale** aperto ai borgaresi che annualmente si laureano e che discutono la tesi su argomentazioni non rientranti nella sezione specificatamente dedicata a Borgaro Torinese.

In considerazione della valenza culturale dell’iniziativa e dei positivi risultati ottenuti dalla prima edizione, l’iniziativa è stata riproposta nel 2020 ed è inoltre prevista per i prossimi anni.

Anziani

La fascia della terza età viene seguita in particolare tramite il sostegno sia economico che logistico alle associazioni di riferimento del territorio:

- Associazione Pensionati Borgaresi, relativamente alla parte socializzante, ricreativa e di aggregazione, anche tramite rinnovo della concessione in uso di locali comunali quale sede associativa. Forzatamente l’anno 2020, a causa dell’emergenza epidemiologica, ha portato ad una drastica riduzione della vita associativa e delle iniziative aggregative, in particolare per la popolazione anziana maggiormente esposta.
- S.E.A. Borgaro (Servizio Emergenza Anziani) relativamente alla fascia con maggiori difficoltà, con servizi di supporto, assistenza domiciliare, trasporto sanitario. Nel 2020 il numero di anziani assistiti è stato di 869 per un totale di 2107 servizi; infatti, causa lockdown c’è stata una riduzione degli accompagnamenti con auto (1189 a fronte dei 2034 del 2019) ma sono nel contempo aumentati le visite di supporto e i servizi legati alla telefonia sociale. Anche per il SEA si è provveduto al rinnovo dell’uso di locali comunali quale sede dell’attività nonché nel corso del 2020 alla collaborazione legata alla ricerca di sponsor per l’acquisto di una nuova vettura attrezzata. Inoltre l’Associazione è stata supportata con un contributo straordinario per far fronte alle spese di adeguamento dei mezzi alle normative di prevenzione del Covid-19.

Diversamente abili

Presso la Biblioteca Civica e l’Ufficio Tecnico in collaborazione con l’ASL sono stati attivati alcuni tirocini.

La Biblioteca Civica dispone di libri per chi ha difficoltà nella lettura, in particolare ipovedenti. Nel 2020 sono stati acquistati ulteriori libri ad alta leggibilità e per la Comunicazione Aumentativa e Alternativa, rivolti in particolare agli utenti di più giovane età.

Lavoro

Le iniziative previste dalle linee strategiche di mandato nell'ambito delle politiche sul lavoro sono le seguenti:

- 1) patrocinare momenti formativi ed informativi
- 2) attivare canali di comunicazione con tutte le realtà produttive e imprenditoriali del territorio
- 3) stage negli uffici comunali e Progetti di Pubblica Utilità (PPU)

L'attuale situazione di crisi economica, conseguente all'emergenza epidemiologica, rende difficile al momento organizzare iniziative di cui ai punti 1) e 2), già di scarso impatto e successo in periodi meno complicati.

Gli stage di cui al punto 3) sono periodicamente ospitati dagli Uffici, allo stato attuale compatibilmente con le restrizioni dovute dall'emergenza epidemiologica.

Sono state promosse specifiche iniziative finanziate dalla Regione Piemonte a sostegno dell'inserimento lavorativo di persone in particolari condizioni di svantaggio economico e sociale. Si sottolinea che i PPU rientrano pienamente nell'ambito degli interventi posti in essere negli anni da questo Ente relativamente alle politiche attive del lavoro e a sostegno del reddito in quanto in grado di offrire un'opportunità di inserimento lavorativo a persone che possono incontrare maggiori difficoltà nel mercato del lavoro, essendo individuati quali destinatari:

- persone disoccupate/inoccupate prive di impiego in carico ai Servizi Socio-Assistenziali
- persone disoccupate/inoccupate prive di impiego da almeno 12 mesi.

Progetti Utili alla Collettività (PUC)

Il Ministero del Lavoro e delle Politiche Sociali ha stabilito che il riconoscimento del Reddito di Cittadinanza (RdC) prevede per i beneficiari la sottoscrizione di un patto per il lavoro o di un patto per l'inclusione sociale tramite la partecipazione a Progetti Utili alla Collettività (PUC) in ambito culturale, sociale, artistico, ambientale, formativo e di tutela dei beni comuni.

È necessario prevedere in tale ambito l'organizzazione di attività, non sostitutive di quelle ordinarie e riguardanti sia nuove attività che potenziamento di quelle esistenti, dove il Comune è responsabile dell'approvazione, dell'attuazione, del coordinamento e del monitoraggio.

Nel corso del 2021 sono stati approvati i seguenti PUC di durata annuale:

- Riordino straordinario archivi comunali (2 persone per 4 mesi, successivamente sostituite per i mesi successivi)
- Valorizzazione del patrimonio pubblico e delle aree verdi (6 persone per 4 mesi, poi sostituite)
- Io vado in biblioteca (1 persona per 4 mesi, poi sostituita)

I progetti hanno avuto inizio nel mese di maggio e termineranno a settembre per i primi beneficiari coinvolti, per complessive 8 ore di servizio settimanale per ciascun cittadino interessato.

Politiche sociali

Accanto alla gestione dei sostegni economici erogati in base all'ISEE (assegni nucleo familiare, maternità, agevolazioni bollette, sostegno locazione, ecc.) e alla costante collaborazione con il Consorzio per la gestione dei Servizi Socio assistenziali e alla locale Caritas, questo Ente, considerato che il problema dell'emergenza abitativa è uno di quelli che continuano ad essere maggiormente presenti a livello locale, ha provveduto ad avviare annualmente un'iniziativa di sostegno socio/economico legata alle spese abitative denominata **Fondo di Solidarietà**. Il fondo consiste in un aiuto economico rivolto a favore di nuclei familiari in situazioni di difficoltà economica temporanea, per far fronte a bisogni di prima necessità o spese straordinarie legate all'abitazione, e in particolare:

- pagamento canoni di locazione e prioritariamente canoni affitto scaduti, che abbiano determinato o possano determinare provvedimenti di sfratto
- pagamento utenze (quali gas, energia, acqua) e spese condominiali prioritariamente scadute

onde cercare di evitare problematiche sociali ben più gravi, quali provvedimenti di sfratto o cessazione di erogazione dei servizi.

Il sostegno economico sopra illustrato, pur configurandosi come intervento straordinario costituito dall'erogazione di un contributo una tantum, unico e annuale, ha dimostrato negli anni di rappresentare un valido aiuto in grado di offrire un "momento di respiro" per tante famiglie che si trovano a fronteggiare molteplici spese, non ultime quelle legate all'abitazione.

Cultura e associazionismo

I programmi di mandato amministrativo prevedono i seguenti obiettivi strategici:

- 1) erogazione di contributi economici a sostegno delle attività delle associazioni
- 2) apertura di un portale web destinato a pubblicizzare le attività delle associazioni (attualmente le Associazioni iscritte all'Albo Comunale usufruiscono di una pagina a loro dedicata sul sito istituzionale del Comune)
- 3) predisporre un calendario unico di eventi culturali (l'obiettivo, in parte già realizzato nel presente anno con il nuovo assessore, è stato vanificato dall'emergenza epidemiologica che ha imposto l'annullamento di pressoché tutte le iniziative che si erano concordate in sede di riunione tra le associazioni ad inizio anno).

Revisione patrimonio librario e nuove acquisizioni Biblioteca Comunale

La biblioteca comunale ha avviato l'attività di verifica e, laddove necessario, di scarto del materiale superato finalizzato ai seguenti obiettivi:

- valorizzazione del patrimonio della biblioteca e dei relativi spazi;
- offerta di testi in buono stato e il più possibile attuali e adeguati alle esigenze dell'utenza;
- facilitazione all'accesso ai libri più recenti e ricercati in prestito "alleggerendo" l'assemblamento/quantità di testi sulle scaffalature.

Le raccolte della biblioteca sono una "risorsa dinamica" che richiede l'afflusso costante di materiale nuovo, ma contemporaneamente l'eliminazione di quello logoro, obsoleto e quindi da scartare.

A distanza di oltre quarant'anni dall'apertura, lo scarto ha interessato quasi 5.000 volumi e proseguirà nel 2021 con ulteriori 2.000/2.500 volumi in relazione:

- all'importante contributo che il Ministero dei Beni Culturali ha erogato alla biblioteca nell'autunno 2020, riconfermato per l'anno in corso;
- alla revisione di tutta la sezione Ragazzi che a catalogo risulta di oltre 12.000 volumi;
- alla decisione di consegnare agli Asili Nidi Comunali i volumi cartonati dei testi per piccolissimi, eventualmente da estendere, previo accordo con scuole per l'Infanzia e Primaria, agli albi illustrati e al materiale ritenuto idoneo alla fascia di lettori 3/10 anni.

Animali d'affezione

Nel corso del 2020 sono stati avviati contatti informativi per dare vita a forme di collaborazione con Associazioni che operano nel settore della tutela degli animali volte a sviluppare attività, momenti informativi, eventi che possano contribuire a rafforzare la conoscenza e la consapevolezza del rapporto tra cani e uomini, contribuendo in tal modo al miglioramento del benessere degli animali stessi e, indirettamente, delle condizioni di convivenza civile.

In particolare, è stato approvato il Protocollo d'intesa con l'organizzazione di volontariato **OIPA - Organizzazione Internazionale Protezione Animali – Italia OdV** che, con esclusivo fine di solidarietà sociale, svolge attività nell'ambito della **tutela e valorizzazione della natura e dell'ambiente**, in particolare per l'abolizione di ogni forma di sfruttamento e violenza sugli animali oltre che per la tutela della salute umana, della vita animale e vegetale nel suo complesso.

L'"OIPA" si è resa disponibile, in via sperimentale per l'anno 2021, ad avviare una collaborazione con il Comune di Borgaro Torinese per lo svolgimento delle seguenti attività:

- prevenzione ed eventuale contestazione (nell'ambito delle loro qualifiche rilasciate dalla Prefettura competente) delle infrazioni relative ai regolamenti locali e generali relativi alla difesa ed alla protezione degli animali, sancendo il diritto di questi ultimi alla dignità di essere viventi,

promuovendo il rispetto delle loro esigenze fisiologiche ed etologiche al fine di favorire la corretta convivenza tra uomo e animale e di tutelare la salute pubblica e l'ambiente;

- formazione e informazione in materia di tutela del patrimonio faunistico ed a favore di un corretto rapporto uomo - natura-animali;
- monitoraggio della presenza di animali, non di proprietà di privati, domestici e non, sul territorio comunale;
- iniziative a difesa degli animali;
- informazione finalizzata al rafforzamento della conoscenza e della consapevolezza del rapporto tra animali ed esseri umani, contribuendo in tal modo al miglioramento del benessere degli animali stessi e, più in generale, delle condizioni di convivenza civile.;
- sorveglianza ed osservazione dell'area lacustre di particolare valore ambientale localizzata in Località Villaretto, tornata in possesso del Comune dopo la lunga vertenza giudiziaria sostenuta con il gestore

Accanto alle aree per lo sgambamento dei cani presenti nel Parco Don Banche e in via Italia, nel dicembre 2020 è stata realizzata una nuova area in via Leinì, destinata ai cani di taglia più piccola e dotata di abbeveratorio, cestini, panchine e alberi.

1.3 - Emergenza epidemiologica da COVID-19

A seguito della dichiarazione dello stato di emergenza relativo al rischio sanitario connesso all'insorgenza di patologie derivanti da agenti virali trasmissibili su tutto il territorio nazionale, sono stati emanati provvedimenti sia a livello nazionale che a livello regionale recanti misure di contenimento della **"emergenza epidemiologica da COVID-19"**, che hanno portato sin dall'ultima settimana di febbraio 2020 alla chiusura delle strutture e alla sospensione delle attività scolastiche, ricreative, culturali, sportive e aggregative in genere e successivamente, dal mese di marzo, alla sospensione di quasi tutte le attività produttive, industriali e commerciali fino a tutto maggio 2020.

L'emergenza epidemiologica derivante dal Covid-19, che nella sua imprevedibilità ha colpito fortemente l'Unione Europea e il resto del mondo, ha prodotto rilevanti conseguenze innanzitutto in termini di mobilità, costringendo a un lockdown forzato di più mesi. Conseguentemente l'emergenza epidemiologica ha comportato l'insorgere di una grave emergenza socio-economica a livello globale.

A livello territoriale, anche in ragione delle disposizioni (nazionali e regionali) emanate nel corso del 2020 e 2021, si sono susseguite sospensioni di un considerevole numero di attività commerciali e del terziario in genere, che hanno portato a un sensibile aumento della platea di nuclei familiari in forte difficoltà socio-economica.

Le situazioni di emergenza per le famiglie investono fortemente sia l'ambito delle spese per prodotti alimentari e per i generi di prima necessità, sia quelle legate all'abitazione. Pertanto, parallelamente alla

gestione dell'emergenza sanitaria, sono stati attivati interventi specifici di sostegno economico e sociale sul territorio comunale.

In particolare, a livello locale possiamo riassumere nelle seguenti fasi le iniziative adottate, in corso e da adottarsi per fronteggiare l'emergenza da Covid-19 e le sue conseguenze:

Gestione emergenza

Fasi:

- Ordinanze di divieti specifici sul territorio comunale sia in termini di comportamenti sia di chiusura spazi e locali
- Attività di informazione alla popolazione
- Attività di vigilanza sul rispetto delle ordinanze emesse e sul rispetto delle normative nazionali e regionali anticontagio
- Risposta ai quesiti di cittadini e imprese in relazione alle chiusure o limitazioni della mobilità e delle attività
- Pianificazione e attivazione delle azioni di assistenza alla popolazione coinvolta dalle misure urgenti di contenimento (in particolare persone anziane e/o sole)
- Organizzazione dei servizi di assistenza a domicilio per le persone in quarantena domiciliare o con limitata autonomia
- Attivazione interventi di carattere economico e sociale a favore di famiglie e di attività produttive, commerciali e di servizio
- Progressiva riattivazione dei servizi comunali con adeguamento alle misure anticontagio

Incremento vigilanza sul territorio comunale

Per garantire il rispetto delle misure di contenimento per "emergenza epidemiologica da COVID-19", è stata incrementata l'attività di controllo da parte della Polizia Locale, in primo luogo con finalità informativa, collaborativa e divulgativa in relazione ai divieti e alle modalità di attuazione delle restrizioni disposte.

Garanzia attività emergenziale da parte dell'Ente

Si è trattato di attivare il ricorso, in via prioritaria, al lavoro agile come forma più evoluta anche di flessibilità di svolgimento della prestazione lavorativa, in un'ottica di progressivo superamento del telelavoro. Applicazione della circolare n. 1 del 4 marzo 2020 con oggetto "Misure incentivanti per il ricorso a modalità flessibili di svolgimento della prestazione lavorativa", in relazione allo stato emergenziale determinato dal diffondersi del virus Covid-19, in applicazione del D.L. 9/2020. Il tutto per garantire la sicurezza di lavoratori e cittadini, il rispetto del lockdown e contestualmente il mantenimento dei servizi e la vicinanza alla popolazione in un momento così impegnativo.

Superato il periodo di emergenza e nell'ottica dell'efficienza organizzativa e della produttività del lavoro, l'obiettivo persegue nella finalità della estensione dell'utilizzo del lavoro agile orientata alla responsabilizzazione del personale e la rivisitazione dei processi di lavoro mediante la redazione di singoli progetti individuali da parte di ogni Responsabile di Settore.

Una ulteriore finalità è quella di promuovere un radicale cambiamento della cultura organizzativa aziendale, per orientare sempre più la prestazione lavorativa individuale e collettiva dalla logica dell'adempimento alla logica del risultato.

Ancorché imposta per motivi sanitari, la riduzione degli spostamenti si è rivelata parimenti o forse più efficace sotto il profilo ambientale. Più studi hanno evidenziato sensibili effetti sul tasso di inquinamento presente nel nostro Paese ed in particolare nel bacino padano, ove i gas climalteranti hanno raggiunto concentrazioni da emergenza sanitaria. La riduzione degli spostamenti casa-lavoro attraverso il lavoro agile è un obiettivo trasversale e comune a molte organizzazioni che ben si coniuga con politiche di tipo ambientale e di riduzione dei costi operativi.

Fasi:

- Apertura degli sportelli per attività indifferibili e previo appuntamento
- Applicazione delle misure in materia di "Lavoro agile emergenziale (LAE)", intese come modalità flessibile di esecuzione della prestazione di lavoro subordinato senza precisi vincoli di orario e luogo di lavoro
- Definizione e aggiornamento delle attività indifferibili che non possono essere svolte a distanza
- Attivazione e configurazione degli interventi hardware e software per la garanzia dell'accesso sicuro dei dipendenti in LAE alla struttura informatica comunale
- Approvazione regolamento e accordi individuali per attivazione LAE
- Ridefinizione delle procedure organizzative dei singoli servizi per far fronte alle mutate condizioni lavorative

Buoni spesa

Al fine di fronteggiare la prima fase dell'emergenza (lockdown su tutto il territorio nazionale) è stata emanata l'Ordinanza del Capo Dipartimento della Protezione Civile n. 658 del 29.03.2020 "Ulteriori interventi urgenti di protezione civile in relazione all'emergenza relativa al rischio sanitario connesso all'insorgenza di patologie derivanti da agenti virali trasmissibili", con la quale si sono destinate direttamente ai Comuni, quali Enti pubblici più vicini ai cittadini, risorse finalizzate a misure urgenti di solidarietà alimentare (distribuzione buoni spesa o pacchi alimentari). L'attività si concretizza nella stampa e nella distribuzione di Buoni Spesa per le famiglie in obiettiva situazione di difficoltà ed è gestita dai competenti Uffici in collaborazione con il Consorzio dei Servizi socio-assistenziali e Organizzazioni del Terzo Settore operanti sul territorio.

Il Decreto Legge 154 del 23.11.2020 (Ristori Ter) ha, tra l'altro, previsto un fondo da erogare a ciascun Comune e da destinarsi a ulteriori misure urgenti di solidarietà alimentare, sulla base di quanto indicato nell'Ordinanza del Capo Dipartimento della Protezione Civile n. 658/2020.

Pertanto, nel mese di dicembre 2020, sono state riattivate le procedure sopra descritte per far fronte alla nuova possibilità di erogazione a favore delle famiglie colpite dall'emergenza (predisposizione bandi e documentazione, contatti con le strutture commerciali, stampa dei buoni, raccolta e analisi delle istanze, contatto e distribuzione dei buoni spesa). Le attività sono state principalmente svolte e concluse, grazie alla compartecipazione estesa del personale comunale, entro la vigilia di Natale, al fine di dare altresì un segnale di conforto e speranza alle famiglie interessate.

Fasi:

- Definizione criteri ed emissione bando
- Analisi delle istanze ricevute e verifica requisiti
- Assegnazione dei buoni spesa attraverso la consegna agli aventi diritto
- Emissione avviso per esercizi commerciali
- Verifica delle note di debito emesse per il rimborso dei buoni spesa incassati
- Liquidazione delle spettanze agli esercizi commerciali

Sono stati rinnovati anche, per l'anno 2021, i cd. "**buoni spesa**". A tal fine, il Governo ha previsto in favore dei Comuni risorse finanziarie per un importo pari a 500 milioni di euro. Quindi, ciascun Comune potrà nuovamente attivare iniziative di solidarietà alimentare, tramite l'erogazione di buoni spesa, e per concedere contributi a sostegno del pagamento dei **canoni di locazione** e delle utenze domestiche a favore delle famiglie in difficoltà.

Dehor

Attraverso la sospensione emergenziale del regolamento sull'installazione dei dehor aperti, semi-aperti e chiusi, con apposita ordinanza sindacale, si è inteso favorire al massimo grado la ripresa delle attività di somministrazione ed è in linea con le più generali politiche di deregulation imposte a livello governativo per stimolare e sostenere la ripresa economica.

Fasi:

- Predisposizione Ordinanza sindacale di sospensione emergenziale del regolamento comunale
- Pubblicizzazione sul sito internet e sui social media
- Istruttoria e registrazione delle comunicazioni emarginate dagli esercizi commerciali e dagli altri soggetti coinvolti che hanno inteso cogliere l'opportunità offerta

Agevolazioni tributarie

Per quanto riguarda il 2020 sono state applicate in maniera puntuale le agevolazioni/riduzioni tributarie stabilite a livello governativo inoltre, con la determinazione delle tariffe sono state deliberate ulteriori riduzioni per le attività commerciali che hanno subito una sospensione della propria attività nel periodo di lockdown.

Per quanto riguarda il 2021 l'Amministrazione ha deliberato a fine giugno le agevolazioni destinate alle utenze non domestiche penalizzate anche quest'anno da restrizioni e chiusure a causa dell'emergenza sanitaria. Gli utenti interessati da tali restrizioni potranno presentare istanza di riduzione per il ricalcolo del dovuto Tari fino al 50% se in regola con i pagamenti degli anni precedenti.

Commercio su aree pubbliche

Le attività di vendita su area pubblica sono state fortemente limitate a causa dell'emergenza Covid, in particolare per evitare assembramenti di consumatori. Tale necessità inderogabile ha reso necessaria la completa riorganizzazione degli spazi adibiti a tale forma di commercio, nonché l'attivazione di misure per il contrasto del rischio epidemiologico (recinzione delle aree mercatali, regolamentazione delle modalità di accesso, rilevamento della temperatura all'entrata, progressivo aumento delle merceologie consentite, ecc.). A tali attività si affianca la costante vigilanza sulle aree mercatali, sui flussi di consumatori e sulle attività commerciali.

Fasi:

- Confronto con Associazioni del Settore e con i rappresentanti dei titolari di posteggio
- Individuazione delle aree emergenziali ove ricollocare i mercati settimanali
- Regolamentazione e definizione spazi e merceologie in periodo emergenziale
- Tracciatura dei posteggi sulle aree interessate
- Assegnazione posteggi in periodo emergenziale
- Definizione spazi e modalità per prosecuzione nella Fase 2 e 3 dell'emergenza
- Vigilanza

Bando per sostegno spese utenze

Il Comune di Borgaro ha promosso un ulteriore sostegno straordinario ai nuclei in difficoltà economica temporanea, a causa dell'emergenza, per far fronte a spese di utenze legate all'abitazione di residenza che vanno a incidere fortemente sui budget familiari. Tali situazioni di criticità, se non prontamente affrontate, potranno portare a problematiche sociali ben più gravi quali la cessazione di erogazione dei pubblici servizi e sfratti.

Nel corso del 2021 tale iniziativa sarà altresì integrata con appositi finanziamenti statali. Parallelamente saranno avviati specifici interventi inerenti la morosità incolpevole e l'emergenza abitativa in collaborazione con CIS, CIT e ATC.

Fasi:

- Definizione criteri e emissione bando
- Analisi delle istanze ricevute e verifica requisiti
- Assegnazione dei contributi agli aventi diritto attraverso bonifico bancario
- Verifica corretto utilizzo dei contributi concessi
- Previsione di successivi aiuti inclusi nel **Fondo di Solidarietà**.

Collaborazione con Associazioni del Terzo Settore

Nelle diverse iniziative a contrasto dell'emergenza sanitaria risulta indispensabile la stretta collaborazione con le organizzazioni di volontariato presenti sul territorio, quale supporto alle attività svolte a favore della cittadinanza o ai fini dell'individuazione della platea dei destinatari degli aiuti. Nella presente emergenza gli interventi riguardano:

- Regolamentazione e controllo accesso area mercatale
- Distribuzione massiva mascherine
- Spesa a domicilio per over 65
- Recapito prodotti farmaceutici
- Individuazione destinatari per interventi sociali
- Erogazione aiuti alle famiglie in situazione di particolare disagio economico-sociale

Nel corso del dicembre 2020 sono inoltre state attivate tre iniziative, indirizzate sia ai nuclei familiari in difficoltà sia volti a generare un immediato rilancio e impulso all'economia cittadina, svolte in stretta collaborazione con le locali Associazioni, che hanno consentito di promuovere azioni di carattere straordinario ed esclusivamente riconducibili alla situazione emergenziale:

- "Un pranzo solidale per Natale" grazie alla quale è stato possibile garantire a nuclei familiari segnalati dai Servizi Sociali e dalla Caritas un pasto da asporto il giorno di Natale da acquistare presso esercizi di somministrazione presenti sul territorio;
- "Un regalo solidale per Natale" che ha consentito, grazie alla collaborazione dell'Associazione Bersaglieri "Ettore Zavattaro", di recapitare un regalo ai bambini di età fino agli undici anni, appartenenti in via prioritaria a nuclei familiari segnalati dai Servizi Sociali e dalla Caritas nonché ai nuclei destinatari, nel mese di dicembre 2020, di assegnazione dei buoni spesa;
- "I commercianti sCONTANO su di te", organizzata in collaborazione con la locale Associazione Commercianti, che consistente nell'emissione di buoni convertibili a scadenza finalizzati a dare

impulso all'economia cittadina, in particolare per le attività sospese o limitate dai diversi DPCM e provvedimenti regionali;

Le iniziative di cui sopra, aventi carattere sociale, sono state inoltre in grado di generare positive ripercussioni sull'economia locale, grazie al coinvolgimento delle attività commerciali presenti sul territorio. Parallelamente è stato previsto un contributo straordinario rivolto alle Associazioni Sportive del territorio, che da sempre svolgono un'importantissima funzione sociale ed educativa legata allo sport. Tali Associazioni si sono trovate in una grave situazione di difficoltà economica dovuta alla forte contrazione delle entrate nonché all'incremento dei costi di esercizio anche legati all'applicazione delle normative anticontagio e soprattutto hanno risentito e risentono dell'attuale situazione di forte incertezza rispetto alle possibilità e modalità di svolgimento delle attività.

Ulteriori interventi

Ulteriori interventi urgenti sono stati attuati nel 2021 in relazione all'erogazione di **prodotti farmaceutici** in favore dei residenti in stato di bisogno economico a causa dell'emergenza nonché all'acquisto di saturimetri da consegnare in uso ai medici di base operanti nell'ambito del territorio comunale che possono usufruirne a favore dei propri assistiti colpiti da Covid-19.

L'impegno economico complessivo finalizzato agli interventi di cui sopra è stato di 6.250 euro, con i quali si è proceduto all'acquisto di 10 saturimetri a disposizione per le necessità nonché all'erogazione di specifici "Buoni Farmacia" da utilizzarsi per acquisti nelle farmacie del territorio comunale aderenti all'iniziativa.

Inoltre la situazione epidemiologica ha sottolineato l'importanza dell'utilizzo degli **strumenti digitali** e delle connessioni internet in relazione alle necessità del distanziamento sociale, che ha portato per molti mesi tutti gli studenti all'impossibilità di frequentare la scuola in presenza ma solo tramite didattica a distanza.

Si è ritenuto pertanto attivare, nell'ambito delle iniziative a favore dei cittadini borgaresi colpiti dalle difficoltà economiche e sociali conseguenti alla pandemia, un sostegno economico denominato "Bonus Tablet e PC" con cui la Civica Amministrazione ha inteso supportare in particolare le famiglie con ragazzi frequentanti le scuole secondarie di secondo grado nell'acquisto di un tablet o di un PC, destinando a tale finalità la somma di € 15.000,00.

Il Bonus Tablet e PC, che sarà riproposto dal mese di ottobre 2021, consiste nell'erogazione di un contributo economico riferito all'acquisto di un tablet o di un computer effettuato nel periodo emergenziale dalle famiglie.

Utilizzo dei locali e delle strutture comunali

I centri culturali e sportivi sono stati tra i primi a essere colpiti dall'emergenza epidemiologica, stante la loro natura aggregativa, comportando l'interruzione delle attività svolte e la chiusura delle strutture, nonché riaperture solo parziali assoggettate alla normativa anticontagio.

Le condizioni di incertezza che permangono sia sotto il profilo della domanda sia dell'offerta hanno profondamente mutato il quadro di riferimento per determinare l'effettiva sostenibilità della gestione di locali e impianti sportivi, creando la necessità di rideterminare le condizioni di gestione delle strutture in particolare per periodi medio/lunghi, stante il mutato contesto sanitario e socio-economico di riferimento.

L'Amministrazione Comunale, alla luce della situazione sopra esposta, ha provveduto a:

- affidamento del servizio di gestione della piscina scoperta per il periodo estivo 2021;
- indizione gara ad evidenza pubblica per la gestione dell'impianto natatorio complessivo (piscina coperta e scoperta) per la durata di un anno, nelle more del pieno superamento dell'emergenza epidemiologica ancora in corso, anche nell'ottica della successiva elaborazione di una procedura di gara per un periodo più lungo, sulla base delle risultanze di un anno di gestione;
- ridefinizione degli spazi della palestra scuola Grosa (c.d. Palazzetto dello sport) a favore degli organismi associativi in orario extra scolastico tramite gestione in proprio degli orari disponibili in periodo emergenziale;
- proroga annuale della gestione spazi culturali (Centro Musicale, Centro Danza, Sala Polivalente).

Quanto sopra descritto nell'attesa di prospettive e modalità certe di riapertura degli spazi pubblici in genere sia nell'ottica della stabilizzazione del servizio rivolto alla cittadinanza sia al fine di consentire da parte dei gestori la programmazione dell'attività basata su condizioni di riferimento precise e continuative.

2 - Analisi delle condizioni esterne

L'analisi che segue è ripresa dal DEF Documento di Economia e Finanza 2021.

L'andamento dell'economia italiana e internazionale continua ad essere condizionato dall'epidemia da COVID-19 e dalle conseguenti misure sanitarie e di chiusura di molteplici attività. Dopo l'inedita caduta registrata nel primo semestre dell'anno scorso, il PIL reale ha nettamente recuperato nel trimestre estivo ma è poi tornato a scendere nel trimestre finale del 2020. Dalla seconda metà del mese di ottobre si è infatti reso necessario reintrodurre misure restrittive che, sebbene differenziate a livello territoriale in funzione dell'andamento dell'epidemia, hanno avuto un forte impatto sui consumi delle famiglie e sugli investimenti delle imprese, seppure in misura minore. Secondo le stime ufficiali dell'Istat, il 2020 si è chiuso con una caduta del PIL pari all'8,9 per cento in termini reali e al 7,8 per cento in termini nominali, in linea con quanto previsto nella Nota di Aggiornamento del DEF (NADEF) e non lontano da quanto prospettato un anno fa nel DEF 2020.

L'indebitamento netto delle Amministrazioni pubbliche in rapporto al PIL nel 2020 si è attestato al 9,5 per cento, con un deterioramento di quasi 8 punti percentuali rispetto al 2019, per effetto sia dell'eccezionale calo del PIL, sia delle misure discrezionali adottate per mitigare l'impatto economico-sociale della crisi pandemica. Il deficit dello scorso anno è risultato comunque nettamente migliore della stima indicata pari al 10,4 per cento nel DEF 2020 e dell'obiettivo programmatico poi fissato ad un livello solo marginalmente più elevato, il 10,8 per cento del PIL, nella NADEF e in occasione dello scostamento di bilancio di fine novembre 2020, sebbene nel frattempo si siano realizzate ingenti manovre di sostegno all'economia. La crescita della spesa pubblica corrente è infatti risultata assai inferiore alle attese, più che compensando maggiori uscite in conto capitale. Inoltre, le entrate correnti della PA hanno nettamente ecceduto le previsioni.

2.1 - Lo scenario macroeconomico internazionale

La crisi pandemica, dopo aver causato un crollo dell'attività economica a livello globale tra il primo e il secondo trimestre dello scorso anno, ha continuato a condizionare il ciclo economico a causa della recrudescenza dell'epidemia a partire dai mesi autunnali. La seconda ondata di contagi, colpendo in misura particolarmente grave gli Stati Uniti, l'Europa e l'America Latina, ha avuto un impatto differenziato sui diversi sistemi economici già emerso nella prima fase dell'emergenza: alla maggiore sofferenza delle economie avanzate occidentali si sono contrapposte la tenuta e, nel caso della Cina, il rapido recupero di alcune importanti economie emergenti, soprattutto asiatiche. Nel complesso, secondo le più recenti proiezioni macroeconomiche, la flessione dell'economia globale sarebbe stata pari al 3,3 per cento nel 2020 dopo l'espansione del 2,8 per cento registrata nel 2019.

La riduzione del commercio mondiale, di entità più profonda (-5,3 per cento nel 2020) rispetto alla caduta del PIL riflette, non solo la marcata ciclicità di tale variabile durante le fasi recessive del ciclo economico, ma anche la peculiarità della crisi innescata dal Covid-19, che ha determinato interruzioni nelle catene di produzione mondiali e un incremento dei costi del commercio a causa delle misure di contenimento dei contagi. In chiusura d'anno, una parte delle incertezze legate al contesto internazionale si sono affievolite, come quelle inerenti alle relazioni commerciali future tra Unione Europea e Regno Unito e all'esito delle elezioni presidenziali negli Stati Uniti.

Le banche centrali globali hanno mantenuto un atteggiamento estremamente accomodante per fronteggiare l'emergenza sanitaria, con interventi di natura straordinaria per rapidità, dimensione e portata. Una massiccia immissione di liquidità e un sostegno mirato al credito all'economia reale hanno esercitato un importante ruolo nella stabilizzazione delle condizioni finanziarie e del credito.

Anche l'orientamento delle politiche di bilancio dei governi a livello globale è stato e rimane improntato in senso fortemente espansivo per far fronte alle conseguenze economiche e alle incertezze derivanti dalla crisi. Tutti i governi sono intervenuti a sostegno delle proprie economie con misure di natura fiscale

imponenti, in molti casi senza precedenti. La priorità è stata diffusamente quella di sostenere la liquidità delle imprese e il reddito delle famiglie, e a preservare il più possibile l'occupazione. Cionondimeno la crisi ha ampliato le disuguaglianze, peggiorando diffusamente le condizioni del mercato del lavoro, con le ripercussioni maggiori a danno delle forme di occupazione più fragili. Inoltre, la protezione offerta al lavoro è dipesa fortemente dagli assetti istituzionali e dalle tutele propri di ciascun Paese nell'ambito della legislazione di settore.

2.2 - L'economia nazionale

La pandemia da Covid-19 ha determinato lo scorso anno una contrazione dell'attività economica senza precedenti in tempo di pace: il PIL è crollato dell'8,9%, in linea con quanto stimato in sede di DPB 2021.

Dopo la drammatica flessione dei livelli produttivi registrata nella prima metà dell'anno all'insorgere dell'emergenza, la forte ripresa delle attività produttive segnata nei mesi estivi è stata arrestata da una nuova e più acuta recrudescenza dell'infezione che, a partire dalla fine di ottobre, ha messo nuovamente sotto pressione le strutture sanitarie.

Sul piano economico, il protrarsi dell'emergenza epidemica ha fatto subentrare a fattori di offerta, preponderanti nelle prime fasi della crisi per effetto del blocco improvviso alle produzioni, dei fattori di domanda, guidati dall'aumento dell'incertezza, dal peggioramento delle aspettative e da effetti reddituali.

Nel reintrodurre misure di contenimento dei contagi a partire dai mesi autunnali, il Governo ha privilegiato la limitazione territoriale e settoriale degli interventi, attraverso l'individuazione di fasce di rischio differenziate a livello regionale. A livello settoriale, inoltre, si è optato per garantire la continuità operativa di tutti quei settori produttivi, in primis la manifattura e le costruzioni, rispetto ai quali le evidenze sanitarie non segnalavano particolari rischi di insorgenza di focolai. Tale approccio ha consentito di circoscrivere il più possibile l'impatto delle misure restrittive a beneficio di tutte quelle attività che hanno potuto continuare ad operare, ampliando d'altra parte inevitabilmente il divario di performance a livello settoriale, con una forte penalizzazione di tutti quei servizi il cui esercizio richiede la prossimità fisica tra le persone.

Per contenere i danni provocati dall'emergenza, il Governo ha inoltre adottato tra la fine di ottobre e l'inizio di dicembre quattro provvedimenti, c.d. "decreti ristori", a supporto dei settori produttivi e dei nuclei familiari più colpiti.

Il quadro programmatico si basa su tre principali aree di intervento:

- Un nuovo pacchetto di misure di sostegno e rilancio, di prossima approvazione e immediata attuazione;
- La versione finale del PNRR, che amplia le risorse complessive previste dalla NADEF 2020 e dalla Legge di Bilancio per il 2021;
- Modifiche al sentiero di rientro dell'indebitamento netto della PA, che riflettono la più lunga durata della crisi pandemica rispetto alle ipotesi della NADEF 2020.

2.3 - Popolazione e territorio

Nella seguente tabella sono riportate le informazioni relative alla popolazione. I dati sono aggiornati alla data del 31 dicembre 2020.

Popolazione legale al Censimento 2011		13.571
Popolazione residente al 31/12/2020	Maschi	5779
	Femmine	6106
	Nuclei familiari	5061
	Comunità / Convivenze	4
	Nati nell'anno 2020	95
	Deceduti nell'anno 2020	136
	Saldo naturale	-41
	Immigrati nell'anno 2020	338
	Emigrati nell'anno 2020	369
	Saldo migratorio	-31
Popolazione residente al 31/12/2020	In età prescolare (0-6 anni)	679
	In età scuola obbligo (7-14)	925
	In forza lavoro 1° occupazione (15-29 anni)	1723
	In età adulta (30-65)	5841
	In età senile (oltre 65)	2717
Tasso natalità ultimo quinquennio	Anno	Tasso
	2016	0,71%
	2017	0,81%
	2018	0,71%
	2019	0,78%
Tasso mortalità ultimo quinquennio	Anno	Tasso
	2016	-0,80%
	2017	-0,97%
	2018	-0,89%
	2019	-1,00%
Popolazione massima insediabile come da strumento urbanistico vigente	abitanti	14.500

Nella seguente tabella sono riportate le informazioni relative al territorio comunale. I dati sono aggiornati alla data del 31 dicembre 2020.

TERRITORIO E AMBIENTE	
Circoscrizioni (n.)	0
Frazioni geografiche (n.)	1 (VILLARETTO)
Superficie Comune (Km ²)	13,18 km ²
Superficie urbana (Km ²)	3,25 km ²
Lunghezza delle strade esterne (Km)	4,75
- di cui in territorio montano (Km)	0
Lunghezza delle strade comunali (Km)	27,15
- di cui in territorio montano (Km)	0
Piano urbanistico comunale approvato	SI
Piano urbanistico comunale adottato:	NO
PUO insediamenti produttivi:	SI
- industriali	SI
- artigianali	NO
- commerciali	SI
Piano urbano del traffico:	SI
Piano energetico ambientale comunale:	SI

2.4 - L'economia insediata

Ad integrazione dell'analisi demografica vuole essere presentata anche una brevissima analisi del contesto socio economico. Il Comune di Borgaro evidenzia una serie di risorse che possono essere sintetizzate nella strategica collocazione del Comune sull'asse tra l'area metropolitana di Torino le valli di Lanzo e l'aeroporto di Caselle e nel buon livello del reddito pro-capite e di istruzione, nonché della densità abitativa.

Il territorio vede una destinazione ancora in gran parte agricola, grazie al suo andamento altimetrico praticamente del tutto pianeggiante, coltivato da imprese agricole moderne, che si integra positivamente con la valenza delle piccole e medie attività produttive localizzate nelle zone a destinazione produttiva poste al confine con Torino, una nella parte meridionale e l'altra nella zona orientale, ove sono presenti imprese industriali e artigiane di varia dimensione che si occupano di lavorazioni manifatturiere.

Sotto il profilo dei collegamenti infrastrutturali il territorio è lambito in due punti periferici dalla tangenziale nord di Torino, mentre è interessato dall'attraversamento del percorso del Raccordo autostradale per l'aeroporto di Caselle, offrendo una buona accessibilità da Torino, dalle valli di Lanzo e dal Canavese, attraverso le numerose strade provinciali che interessano il suo territorio:

- la SP n. 11 che collega Mappano con il centro di Borgaro;
- la nuova SP n. 501 che è di fatto la variante per Venaria che collega la Tangenziale di Torino con la SP n. 1 sempre verso Lanzo Torinese.

Il Comune è interessato dal servizio pubblico con il collegamento della linea ferroviaria Torino Ceres, presentando una stazione dedicata che si trova nella parte orientale del centro abitato. È altresì interessato anche dalla presenza di collegamenti con autobus di linea che permettono di raggiungere Torino, Caselle, Ciriè e le valli di Lanzo con corse quotidiane.

Le attività commerciali, distribuite su tutto il territorio, si sono sviluppate a partire dalla zona centrale, che presenta una evidente concentrazione in corrispondenza del Vecchio Nucleo e delle vie limitrofe, nel quale è stato riconosciuto un Addensamento Storico Rilevante di tipo A.1 ai sensi di quanto previsto dalla DCR 59-1031 del 24 marzo 2006.

Tale addensamento è stato riconosciuto nel nucleo centrale con l'aggiunta di alcune vie che ne costituiscono il naturale prolungamento. Circa la metà degli esercizi commerciali presenti sul territorio si vanno a concentrare nella zona che è stata riconosciuta come addensamento storico rilevante di tipo A.1, a indicare l'importanza che svolge questa parte della città nel fornire il servizio al consumatore.

Nell'area di via Ciriè è altresì ospitato il mercato settimanale del giovedì pomeriggio.

L'addensamento A.1 è esteso sino all'area di via Gramsci (Centro Agorà), caratterizzata da un'apprezzabile presenza di esercizi commerciali oltre che da due mercati settimanali (martedì e sabato) con una buona presenza residenziale di contorno.

L'ubicazione degli esercizi commerciali, le modalità di accesso agli stessi, le caratteristiche del tessuto urbano in cui sono ubicati, fanno sì che le vie e le piazze appartenenti all'addensamento individuato, presentino una concreta presenza commerciale, definendo un vero e proprio *luogo del commercio*.

Ai sensi della DCR 59-1031 del 24 marzo 2006 è stato inoltre riconosciuto un Addensamento urbano forte di tipo A.3 lungo l'asse di via Lanzo, caratterizzato dal susseguirsi di attività commerciali, paracommerciali e di servizi.

Le modifiche apportate alla viabilità extra comunale, in particolare con la creazione della variante di Venaria e con la circonvallazione dell'abitato cittadino, pongono le basi per una consistente riqualificazione urbanistica di via Lanzo, trasformandola da elemento di divisione in nuovo asse di sviluppo della Città.

Tale processo potrà riguardare in primo luogo le attività di più limitate dimensioni, che gioveranno di un arredo urbano rinnovato e di un assetto viario maggiormente confacente rispetto alle necessità della clientela.

La riqualificazione di via Lanzo, come delineata, troverà completamente nell'area posta all'entrata meridionale della Città, ai confini con Torino, caratterizzata da una zona industriale, retaggio delle programmazioni urbanistiche degli anni Sessanta/Settanta, che da sempre si presenta come ingresso poco qualificato.

La necessità di recuperare parte degli immobili che ospitano attività industriali sempre più in disuso, unitamente alla realizzazione della viabilità legata al nuovo svincolo della Reggia di Venaria, consente di

avviare una programmazione urbanistica e commerciale finalizzata a innescare processi di trasformazione e riconversione.

Con D.C.C. n. 14 del 30.04.2013, è stata riconosciuta, nel tratto di via Lanzo al confine di Torino, una Localizzazioni Commerciali Urbano-Periferiche Non Addensate L.2 di dimensione di circa 30.000,00 mq di superficie. Parallelamente, nell'ottica di una più ampia riqualificazione dell'area, sono state avviate le procedure inerenti la stipula, con la Regione Piemonte e la Provincia di Torino, di un accordo di programma per le Localizzazioni L.2 di superficie superiore a 40.000 mq, al fine di ricomprendere l'intera area oggetto di trasformazione.

Sul territorio sono inoltre riconosciute due localizzazioni Urbane non addensate Via Mazzini angolo Via Garibaldi e Via Diaz angolo via Risorgimento che rappresentano aree delimitate di sviluppo commerciale e una localizzazione urbano periferica di tipo L.2 in zona America, individuata per consentire la diffusione delle grandi e medio grandi strutture di vendita nella parte più periferica del territorio comunale. Tale area, che si pone come ideale prolungamento di viale Martiri, già fin da ora vede le condizioni ottimali per favorire lo sviluppo e l'ammodernamento del commercio, in sinergia con quello che opera nel contesto più centrale.

La zona non è attualmente interessata dalla presenza di costruzioni di qualsiasi tipo, né tanto meno che ospitano attività di tipo commerciale o artigianale, anche se gli strumenti di programmazione delineano una specifica caratterizzazione di questo ambito territoriale, vocato alla destinazione produttivo – commerciale, così come stabilito dal Piano Regolatore Generale del Comune. L'area in oggetto è dislocata in posizione strategica rispetto allo svincolo della tangenziale di Venaria nella zona nord - occidentale del territorio.

Sul territorio comunale risultano attive 1129 imprese, la cui distribuzione per tipologia di attività è rappresentata nella seguente tabella:

Attività svolte sul territorio dell'ente al 31.12.2019 (fonte Camera di Commercio)

ATTIVITA'	N°
AGENZIA DI VIAGGIO	3
ALTRE ATTIVITÀ PROFESSIONALI, SCIENTIFICHE E TECNICHE	20
ALTRE INDUSTRIE MANIFATTURIERE	13
ASSISTENZA SOCIALE E SANITARIA	10
ATTIVITA' ARTISTICHE	3
ATTIVITÀ AUSILIARIE DEI SERVIZI FINANZIARI E DELLE ATTIVITÀ ASSICURATIVE	31
ATTIVITÀ DEGLI STUDI DI ARCHITETTURA E D'INGEGNERIA	7
ATTIVITÀ DEI SERVIZI DI RISTORAZIONE	65
ATTIVITÀ DI DIREZIONE AZIENDALE E DI CONSULENZA GESTIONALE	9
ATTIVITA' DI IMBALLAGGIO	1
ATTIVITÀ DI NOLEGGIO E LEASING OPERATIVO	3
ATTIVITÀ DI RACCOLTA, TRATTAMENTO E SMALTIMENTO DEI RIFIUTI	6
ATTIVITA' DI RIPARAZIONE DI BENI	6
ATTIVITA' EDITORIALI	1

ATTIVITA'	N°
ATTIVITA' IMMOBILIARI	59
ATTIVITÀ LEGALI E CONTABILITÀ	2
ATTIVITA' RIGUARDANTI GIOCHI E LOTTERIE	3
AUTOSCUOLA	1
CENTRO BENESSERE	1
COLTIVAZIONI AGRICOLE E ALLEVAMENTO	24
COMMERCIO AL DETTAGLIO	146
COMMERCIO ALL'INGROSSO	126
COMMERCIO ALL'INGROSSO E AL DETTAGLIO E RIPARAZIONE DI AUTOVEICOLI E MOTOCICLI	76
CONFEZIONI DI INDUMENTI E TESSUTI	3
CORSI DI FORMAZIONE	4
CORSI SPORTIVI	2
COSTRUZIONE DI EDIFICI	21
ESTRAZIONE DI MINERALI DA CAVE	1
FABBRICAZIONE DI ALTRI MEZZI DI TRASPORTO	3
FABBRICAZIONE DI ALTRI PRODOTTI DELLA LAVORAZIONE DI MINERALI NON METALLIFERI	3
FABBRICAZIONE DI ARTICOLI IN GOMMA E MATERIE PLASTICHE	8
FABBRICAZIONE DI AUTOVEICOLI	6
FABBRICAZIONE DI COMPUTER E PRODOTTI DI ELETTRONICA E OTTICA	2
FABBRICAZIONE DI MACCHINARI ED APPARECCHIATURE	28
FABBRICAZIONE DI PRODOTTI CHIMICI	4
FABBRICAZIONE DI PRODOTTI IN METALLO	58
FABBRICAZIONI DI MOBILI	8
FORNITURA DI ENERGIA ELETTRICA	1
GESTIONE DI IMPIANTI SPORTIVI	5
HOTEL	4
INDUSTRIA DEL LEGNO	4
INDUSTRIA DELLA CARTA	6
INDUSTRIA TIPOGRAFICA	7
INDUSTRIE ALIMENTARI	3
INDUSTRIE TESSILI	6
INGEGNERIA CIVILE	3
LAVANDERIA	7
LAVORI DI COSTRUZIONE SPECIALIZZATI	121
MAGAZZINAGGIO E ATTIVITÀ DI SUPPORTO AI TRASPORTI	14
METALLURGIA	3
PARRUCCHIERI ED ESTETISTI	26
PRODUZIONE DI SOFTWARE, CONSULENZA INFORMATICA E ATTIVITÀ CONNESSE	11
PUBBLICITÀ E RICERCHE DI MERCATO	8
RACCOLTA, TRATTAMENTO E FORNITURA DI ACQUA	1
RICERCA SCIENTIFICA E SVILUPPO	1
RIPARAZIONE, MANUTENZIONE ED INSTALLAZIONE DI MACCHINE ED APPARECCHIATURE	15
SERVIZI DI POMPE FUNEBRI	4
SERVIZI DI PULIZIA	26
SERVIZI DI SOSTEGNO ALLE IMPRESE	5
SERVIZI POSTALI E ATTIVITÀ DI CORRIERE	2
SERVIZI PRATICHE AUTOMOBILISTICHE	2
TATUAGGI E PIERCING	1

ATTIVITA'	N°
TELECOMUNICAZIONI	2
TRASPORTO TERRESTRE E TRASPORTO MEDIANTE CONDOTTE	74
TOTALE	1129

2.5 - Struttura organizzativa dell'ente

La tabella seguente riporta i profili professionali previsti nella dotazione organica e quelli in servizio.

DIRIGENTI TEMPO PIENO				
CAT.	PROFILO PROFESSIONALE	N. posti coperti	N. posti vacanti	Totali
DIR.	Dirigente Tecnico 110 c.1	1	0	1
DIR.	Dirigente amministrativo contabile	1	0	1
TOTALE DIRIGENTI		2	0	2
DIPENDENTI DELLE CATEGORIE A TEMPO PIENO				
CAT.	PROFILO PROFESSIONALE	N. posti coperti	N. posti vacanti	Totali
D3	Comandante polizia municipale - Commissario Capo (*)	1	0	1
TOTALE D3 (inquadramento in esaurimento)		1	0	1
D	Istruttore direttivo tecnico (**)	2	0	2
D	Istruttore direttivo amministrativo	1	1	2
D	Istruttore direttivo contabile	2	2	4
D	Bibliotecario	1	0	1
D	Istruttore direttivo polizia municipale - Commissario	1	0	1
TOTALE D		7	3	10
C	Agente di polizia municipale	6	2	8
C	Istruttore amministrativo	7	1	8
C	Istruttore contabile	2	1	3
C	Istruttore tecnico (***)	3	0	3
C	Educatore 1°infanzia	1	0	1
TOTALE C		19	4	23
B3	Messo / Autista	1	0	1
TOTALE B3		1	0	1
B	Esecutore servizi 1°infanzia	2	0	2
B	Esecutore amministrativo	0	0	0
B	Esecutore amministrativo - contabile	2	0	2
B	Operaio specializzato	1	0	1
TOTALE B		5	0	5
A	Operatore servizi 1^infanzia	1	0	1
TOTALE A		1	0	1
TOTALE DIPENDENTI A TEMPO PIENO		36	7	43
DIPENDENTI DELLE CATEGORIE PART TIME				
CAT.	PROFILO PROFESSIONALE	N. posti coperti	N. posti vacanti	Totali
PART-TIME AL 83,33%				
B3	Operaio specializzato	1	0	1
TOTALE PART TIME		1	0	1
TOTALE COMPLESSIVO (compreso Dirigenti)		37	7	44

(*) in aspettativa per nomina ex art. 110 presso altro Ente

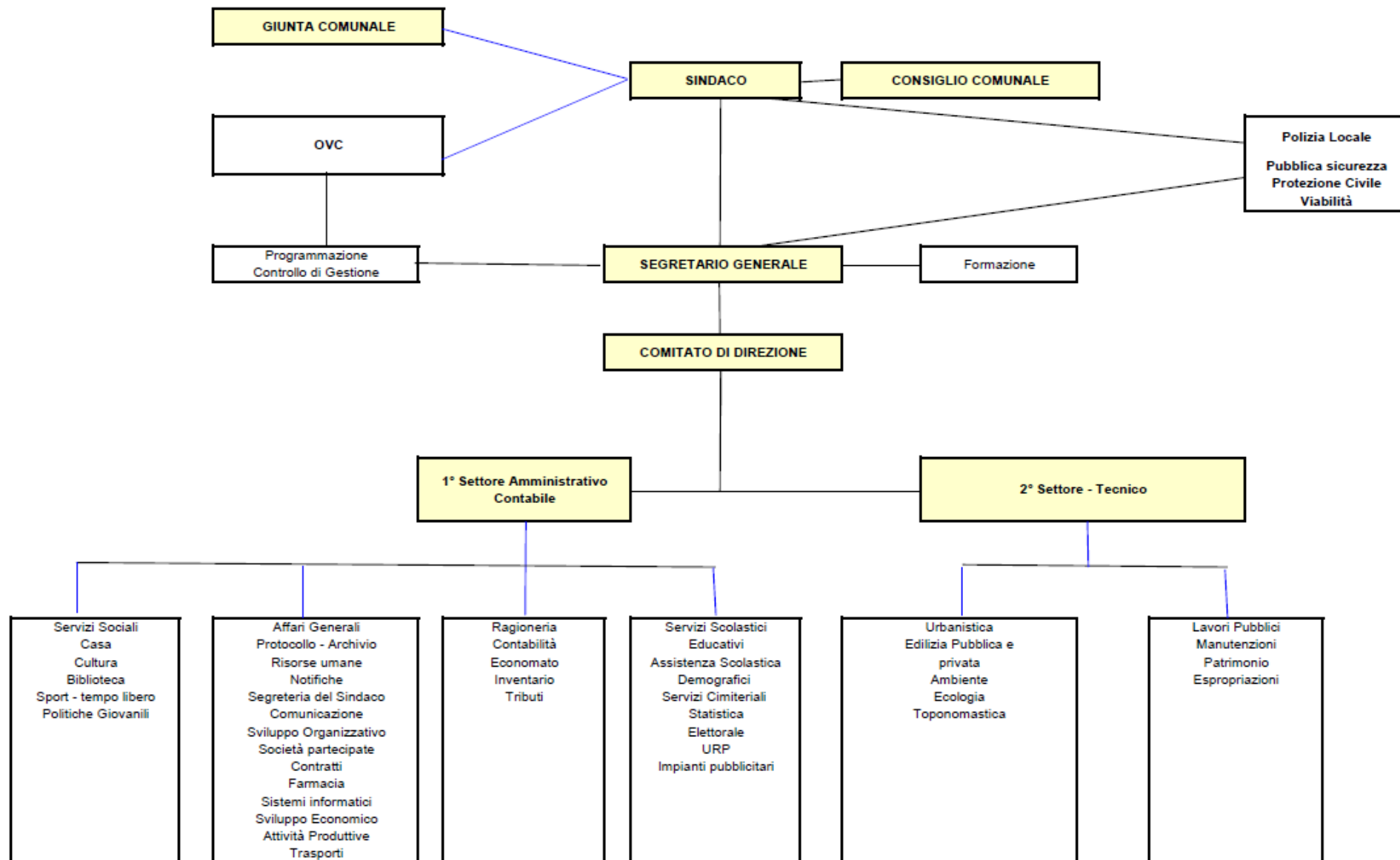
(**) in aspettativa per nomina a dirigente 110 c.1

(***) di cui 1 in aspettativa per nomina ex art. 110 presso altro Ente

DIPENDENTI TEMPO DETERMINATO				
CAT.	PROFILO PROFESSIONALE	N. posti coperti	N. posti vacanti	Totali
C	Agente di polizia municipale C.F.L.	1	0	1
TOTALE TEMPO PIENO		1	0	1
CAT.	PROFILO PROFESSIONALE	N. posti coperti	N. posti vacanti	Totali
PART-TIME AL 50%				
C	Istruttore tecnico	0	1	1
TOTALE PART TIME		0	1	1
TOTALE COMPLESSIVO TEMPO DETERMINATO		1	1	2

CITTA' DI BORGARO TORINESE

Organigramma



3 - Analisi delle condizioni interne

3.1 - Strutture operative dell'Ente

TIPOLOGIA	ESERCIZIO IN CORSO	PROGRAMMAZIONE PLURIENNALE		
	2021	Anno 2022	Anno 2023	Anno 2024
Asili nido n. 2	Posti n. 74	Posti n. 74	Posti n. 74	Posti n. 74
Scuole materne n. 2	Posti n. 237	Posti n. 270	Posti n. 270	Posti n. 270
Scuole elementari n. 2	Posti n. 563	Posti n. 620	Posti n. 620	Posti n. 620
Scuole medie n. 1	Posti n. 333	Posti n. 400	Posti n. 400	Posti n. 400
Farmacie Comunali	n. 1	n. 1	n. 1	n. 1
Rete fognaria in Km.				
- bianca	20	20	20	20
- nera	20	20	20	20
- mista	10	10	10	10
Esistenza depuratore	<i>SI</i>	<i>SI</i>	<i>SI</i>	<i>SI</i>
Rete acquedotto in Km.	20	20	20	20
Attuazione servizio Idrico integrato	<i>SI</i>	<i>SI</i>	<i>SI</i>	<i>SI</i>
Aree verdi, parchi, giardini	n. 830 ha. 17,5	n. 830 ha. 17,5	n. 840 ha. 18	n. 840 ha. 18
Punti luce illuminazione pubblica	n. 2247	n. 2300	n. 2300	n. 2300
Rete gas in Km.	40	40	41	41
Raccolta rifiuti in quintali:				
	40.330	40.130	40.160	40.160
- racc. diff.ta				
	<i>SI</i>	<i>SI</i>	<i>SI</i>	<i>SI</i>
Esistenza discarica	<i>NO</i>	<i>NO</i>	<i>NO</i>	<i>NO</i>
Mezzi operativi	n. 3	n. 3	n. 3	n. 3
Veicoli*	n. 8	n. 7	n. 7	n. 7
Centro elaborazione dati	<i>No</i>	<i>No</i>	<i>No</i>	<i>No</i>
Personal computer	n. 53	n. 53	n. 53	n. 53
Altre strutture: 1 piscina, 1 palazzetto dello sport, 9 impianti sportivi diversi				

* utilizzati dai dipendenti - compreso scuolabus

3.2 - Organizzazione e modalità di gestione dei servizi pubblici

I servizi pubblici erogati dall'ente sono riconducibili alle seguenti aree tematiche.

INFANZIA

Progetto "Crescere insieme"

Trattasi di un progetto nato come supporto alla genitorialità, soprattutto nei confronti delle famiglie impossibilitate ad inserire i propri figli nella fascia di età 0-6 in ambienti socio-educativi.

Il progetto iniziale nasce negli anni 2015-2016, in collaborazione e con il supporto economico della Compagnia di San Paolo, coinvolgendo anche altri settori dell'ambito educativo e sociale, quali l'Istituto Comprensivo, la A.S.L.TO4, i pediatri locali e varie associazioni di volontariato.

Dal 2019 il progetto è stato totalmente finanziato dal Comune di Borgaro Torinese, potenziando le dotazioni di materiale didattico e giochi educativi, nonché con arredi funzionali all'età evolutiva dei piccoli utenti. Sono stati utilizzati gli spazi disponibili presso la scuola Grosa, ossia aule non utilizzate per attività didattiche e/o laboratori, opportunamente arredate e rese confortevoli per una migliore gestibilità da parte dei nuclei, dei bambini e degli specialisti psico-pedagogici che hanno elaborato diverse proposte ludiche, ricreative e di apprendimento per i piccoli "attori".

In particolare, si ricordano i laboratori di pittura e di creatività con materiali tipo argilla, le lezioni di giardinaggio con la semina di piantine varie e non da ultimo il laboratorio delle "coccole".

Purtroppo, causa pandemia dovuta al COVID-19, tutte le attività legate al progetto "Crescere insieme" sono dovute terminare a fine febbraio 2020.

Attualmente non è prevedibile una ripresa del progetto, causa la mancanza di spazi adeguati; ma certamente l'Amministrazione, sempre molto attenta alle tematiche legate alla prima infanzia, si impegnerà a trovare spazi alternativi, opportunamente adeguati alle esigenze tipiche dei piccoli fruitori di tale progetto.

Ludoteca

In parte il discorso si ricollega al punto precedente, in quanto l'esigenza di una ludoteca nasce principalmente dalla considerazione di destinare risorse a quella fascia di età che, soprattutto in questo periodo, vede famiglie sempre più impossibilitate a sostenere le rette di un asilo nido, ma che allo stesso tempo hanno necessità di relazionarsi con i loro pari, dando la possibilità ai loro figli più piccoli di frequentare coetanei in ambienti extrafamiliari, dove possano per qualche ora svagarsi e divertirsi. Al momento la ricerca dell'ubicazione e l'allestimento della ludoteca è ferma, in attesa di migliori prospettive soprattutto sul piano sanitario, sempre in considerazione dell'attuale periodo di pandemia legata al COVID-19.

SCUOLA

Sostegno alla disabilità

L'Amministrazione del Comune di Borgaro da sempre si è caratterizzata per una grandissima attenzione agli alunni diversamente abili. Certamente in questi ultimi anni si è assistito ad un incremento di casi di sostegno, tutti certificati, per i quali si è cercato di dare il massimo della disponibilità in termini di assistenza scolastica attuata tramite educatori selezionati dalla cooperativa che ha in appalto il servizio.

Bisogna considerare che negli ultimi anni lo Stato ha nettamente diminuito le ore di sostegno presso tutte le scuole di ogni ordine e grado; pertanto, nonostante la spesa da sostenere sia stata decisamente superiore alle previsioni di bilancio, l'Amministrazione ha sempre accolto le richieste pervenute dall'Istituto Comprensivo, aiutando in tal modo le famiglie che altrimenti sarebbero rimaste "sole" a gestire i problemi scolastici dei propri figli con disabilità.

Molto è stato fatto, se si pensa che nell'arco di 10 anni i casi di sostegno sono quasi triplicati, sia in termini di "alunni" che in termini di ore pro-capite.

Questa Amministrazione certamente si sta distinguendo proprio per l'attenzione concreta ai singoli casi di sostegno, attuata con la dovuta cautela nei confronti degli alunni, delle famiglie e sempre in piena sinergia con l'istituto comprensivo, con gli assistenti sociali, laddove necessario, e con le strutture di neuropsichiatria, oltre che con la cooperativa assegnataria dell'appalto.

Mensa scolastica

La mensa è affidata a ditta specializzata del settore, a seguito di regolare gara d'appalto.

Il servizio è stato adeguato alla necessità derivanti dall'emergenza da Coronavirus, intervenendo per garantire il rispetto delle stringenti richieste normative che hanno, tra l'altro, reso inutilizzabili i refettori e richiesto l'attivazione di una puntuale distribuzione dei pasti nelle singole classi e sezioni.

Servizio pre/post scuola, trasporto scolastico e sostegno alunni diversamente abili

Il servizio di pre e post scuola, così come il trasporto e il sostegno agli alunni diversamente abili sono gestiti da una cooperativa sociale, a seguito di regolare gara d'appalto.

Inoltre, l'asilo nido comunale si avvale della collaborazione di personale educativo integrativo, selezionato dalla stessa cooperativa sociale che si occupa degli altri servizi scolastici (pre-post scuola, trasporto e sostegno). I servizi di cui sopra sono stati adeguati alle richieste normative derivanti dalla pandemia in corso.

Da settembre 2021 la gestione dell'asilo nido di via Garibaldi è stata internalizzata, sotto il profilo educativo e di gestione delle rette, affidando ad apposita società esterna selezionata in sede di gara l'erogazione del servizio educativo. Nel corso del 2021 dovrà essere avviato un processo di omogeneizzazione delle

caratteristiche del servizio offerto nelle due strutture comunali presenti sul territorio, che dovrebbe presumibilmente concludersi entro la fine dell'a.s. 2021/22 per poi stabilizzarsi dall'anno successivo.

DIVERSAMENTE ABILI

Sostegno nelle scuole

Si deve ribadire quanto detto nel paragrafo precedente, con la precisazione che il sostegno comunale viene dato a tutti gli alunni residenti nel Comune, anche se frequentanti scuole in altri Comuni. Attualmente ci sono 4 alunni diversamente abili che risultano iscritti in scuole di Torino, Venaria Reale e Caselle Torinese.

POLITICHE ABITATIVE

Interventi di sostegno economico alle famiglie in difficoltà

L'Amministrazione, sempre molto attenta alle problematiche sociali, ha adottato la linea di accompagnare le famiglie in difficoltà abitativa trovando loro una provvisoria sistemazione alberghiera, tale da consentire il mantenimento dei contatti umani a livello territoriale e soprattutto in considerazione della presenza di figli minori che frequentino le scuole del territorio. Quindi, con il supporto operativo dei servizi sociali, si è cercato, laddove possibile, di assegnare alloggi di edilizia sociale in emergenza abitativa, rispettando ovviamente le percentuali date dalla Legge Regionale n. 3/2010 e regolamenti collegati.

Importantissima la collaborazione con gli Assistenti Sociali, che consentono di dare il giusto inquadramento alle singole famiglie, con particolare attenzione alle situazioni di maggiore fragilità dovuta alla presenza di soggetti disabili o fortemente depressi.

Diversi Comuni aderenti al CIS hanno avviato un percorso di studio e progettazione condivisa, finalizzata alla delega al Consorzio Intercomunale dei Servizi Sociali la funzione dell'emergenza abitativa, in modo da valorizzare gli aspetti sociali connessi a tale tematica e consentire interventi coordinati con finalità sociali.

Cimitero comunale

La gestione del cimitero è affidata a ditta esterna, mediante gara d'appalto. Vengono effettuate sepolture nelle varie forme richieste dai cittadini (tumulazione salma in loculo o in tomba di famiglia, in celletta a seguito di cremazione, oppure inumazione in fossa); esumazioni, esumazioni o traslazioni di salme; gestione del verde e delle aree di pertinenza sia interne che esterne.

Servizi di igiene urbana

I servizi di igiene ambientale ed in particolare la raccolta dei rifiuti solidi urbani e l'igiene del suolo pubblico sono svolti dalla società partecipata SETA S.p.A.

Servizio idrico integrato

Il servizio idrico integrato costituito dall'insieme dei servizi pubblici di acquedotto, fognatura e depurazione è svolto dalla società partecipata SMAT S.p.A.

Servizi socio-assistenziali

I servizi socio-assistenziali del Comune sono gestiti dal CIS di Ciriè.

Grado di copertura dei servizi a domanda individuale

Con riferimento alle entrate derivanti dalla erogazione dei principali servizi a domanda individuale da parte del nostro ente si riportano le percentuali di copertura rilevate nel rendiconto di gestione 2020:

- gestione asilo nido **9,53%**
- gestione pre e post scuola **47,84%**
- gestione mensa scolastica **71,21%**
- gestione centri estivi **non attivati**

3.3 - Le partecipazioni e la loro razionalizzazione

Nella tabella seguente sono riportati gli enti e le società partecipate e controllate dell'ente così come individuate con deliberazione di Giunta Comunale n. 4 del 4 febbraio 2021 (anche se non inserite nel G.A.P. sono altresì incluse le società partecipate a capitale misto SETA S.p.A. e TRM S.p.A.)

TIPOLOGIA SOGGETTO	DENOMINAZIONE	DESCRIZIONE ATTIVITA'
Enti strumentali partecipati	A.T.O. 3	Autorità per la gestione del servizio idrico integrato
	CONSORZIO DI BACINO 16	Sviluppo sostenibile e tutela del territorio e dell'ambiente
	AGENZIA PER LA MOBILITA' METROPOLITANA E REGIONALE	Trasporto e diritto alla mobilità
	C.I.S.S. - CONSORZIO INTERCOMUNALE DEI SERVIZI SOCIO ASSISTENZIALI	Diritti sociali, politiche sociali e famiglie
	C.I.T. - CONSORZIO INTERCOMUNALE TORINESE	Assetto del territorio ed edilizia abitativa
	CONSORZIO IRRIGUO RIVA SINISTRA STURA	Gestione e manutenzione canali irrigui
Società partecipate	SOCIETA' METROPOLITANA ACQUE TORINO S.p.A.	Servizi di gestione del ciclo integrato delle acque
	SAT - SERVIZI AMMINISTRATIVI TERRITORIALI	Servizi istituzionali, generali e di gestione
	SETA S.p.A.	Gestione integrata dei rifiuti solidi urbani e assimilati
	TRM S.p.A.	Smaltimento rifiuti

La legge di stabilità per il 2015 (legge 190/2014) ha imposto agli enti locali l'avvio un *"processo di razionalizzazione"* delle società e delle partecipazioni, dirette e indirette, allo scopo di assicurare il *"coordinamento della finanza pubblica, il contenimento della spesa, il buon andamento dell'azione amministrativa e la tutela della concorrenza e del mercato"*.

Con D.C.C. n. 10 del 26.03.2015 è stato pertanto approvato il "Piano operativo di razionalizzazione delle società partecipate e delle partecipazioni societarie" ai sensi di quanto disposto dall'art. 1, comma 612 della legge 190/2014, ispirato ai seguenti criteri generali:

- eliminare le società e le partecipazioni non indispensabili al perseguimento delle finalità istituzionali, anche mediante liquidazioni o cessioni
- sopprimere le società che risultino composte da soli amministratori o da un numero di amministratori superiore a quello dei dipendenti
- eliminare le partecipazioni in società che svolgono attività analoghe o simili a quelle svolte da altre società partecipate o da enti pubblici strumentali, anche mediante operazioni di fusione o di internalizzazione delle funzioni
- aggregare società di servizi pubblici locali di rilevanza economica
- contenere i costi di funzionamento, anche mediante la riorganizzazione degli organi amministrativi e di controllo e delle strutture aziendali, ovvero riducendo le relative remunerazioni

Considerato che, come dettagliato nel Piano di razionalizzazione, tutte le società attualmente soggette a partecipazione diretta del Comune di Borgaro Torinese svolgono servizi di natura fondamentale, di interesse generale e nell'ambito delle competenze comunali, si ritiene necessario che l'Ente mantenga la sua quota di partecipazione nelle stesse.

In particolare, per quanto concerne SETA S.p.A., SMAT S.p.A. e TRM S.p.A. si tratta di società costituite in ambito d'area per l'erogazione di servizi pubblici locali, in attuazione di discipline di settore nazionali, che hanno peraltro comportato l'aggregazione di altre società di servizi pubblici locali di rilevanza economica. Si tratta di società partecipate e non controllate dal Comune di Borgaro e la partecipazione consente l'erogazione di servizi fondamentali ai cittadini.

La società SAT scarl riveste un ruolo fondamentale per la gestione di servizi comunali e per l'erogazione di servizi strumentali al Comune, nell'ambito dei quali dovrà essere posta massima attenzione all'ottimizzazione dell'attività e dei relativi costi di gestione, secondo criteri di efficacia, efficienza ed economicità. La SAT scarl ha assunto con decorrenza 1° gennaio 2018 la gestione del servizio tributi dell'Ente, precedentemente gestito dalla società GM s.r.l.

Nel mese di dicembre 2020 è stata completata la liquidazione della Società GM s.r.l.

L'Ente, nel corso dell'esercizio 2020, ha proceduto all'aumento delle seguenti partecipazioni societarie:

- incremento partecipazione societaria in Seta s.p.a. mediante acquisto di parte della partecipazione

posseduta dal consorzio di bacino 16;

- acquisizione della quota di partecipazione di G.M. srl nella società sat srl a seguito chiusura della procedura di liquidazione.

3.4 - Programmazione degli Investimenti

Il piano degli investimenti per l'esercizio 2021 prevede nuovi interventi per un totale pari ad euro 409.250.

INVESTIMENTI	IMPORTO
Acquisto materiale informatico	7.000,00
Acquisto arredi uffici comunali	7.000,00
Manutenzione straordinaria immobili comunali	30.000,00
Adeguamento impianti di riscaldamento	50.000,00
Acquisto attrezzature polizia municipale	9.250,00
Manutenzione straordinaria scuole materne	10.000,00
Manutenzione straordinaria scuole elementari	10.000,00
Acquisto beni mobili e arredi per scuole	5.000,00
Acquisto attrezzature scuole	5.000,00
Manutenzione straordinaria scuole medie	10.000,00
Manutenzione straordinaria impianti sportivi	10.000,00
Sistemazione strade comunali	20.000,00
Realizzazione opere a scomputo oneri	200.000,00
Adeguamento impianti di illuminazione pubblica	25.000,00
Arredo urbano	8.000,00
Manutenzione straordinaria cimitero comunale	3.000,00
Totale	409.250,00

Le fonti di finanziamento previste per la copertura delle spese di investimento sopra indicate sono imputabili ai proventi derivanti dai controlli del mancato rispetto del codice della strada, da oneri di urbanizzazione o per scomputo di oneri di urbanizzazione, da monetizzazione aree, dalla vendita di diritti di superficie, da contributi straordinari da imprese e da contributi straordinari dalla Regione.

3.5 - Politica tributaria

Negli ultimi anni si è assistito ad un continuo evolvere in materia di tributi locali; in particolare, l'abolizione della TASI e la riformulazione dell'IMU, oltre alla nascita del "canone patrimoniale di concessione, autorizzazione o esposizione pubblicitaria" che di fatto sostituisce la Tassa per l'Occupazione di Spazi ed Aree Pubbliche (Tosap), l'Imposta Comunale sulla Pubblicità (ICP) e il Diritto sulle Pubbliche Affissioni (DPA), con entrata in vigore il 1° gennaio 2021. Per la Tari, dall'anno 2020, sono entrate in vigore nuove metodologie nella predisposizione del Piano Economico Finanziario, nella determinazione delle tariffe e delle relative scadenze, così come disposto dalla normativa e dall'Autorità di Regolazione per Energia Reti e

Ambiente (ARERA), a cui è stato attribuito per legge il potere di regolamentazione (art. 1, comma 527 L. 205/2017).

E' volontà dell'amministrazione adottare un nuovo sistema informativo, per rendere fruibili servizi migliorativi per i cittadini come ad esempio la consultazione della posizione tributaria e la presentazione della dichiarazione tramite web.

Il Comune mette a disposizione dei cittadini nel proprio sito internet e data la complessità normativa, il calcolo online IMU.

Per ciascuna delle entrate tributarie si evidenziano i seguenti dati di maggiore interesse:

I.M.U.	
Valutazione dei cespiti imponibili, della loro evoluzione nel tempo, dei mezzi utilizzati per accertarli.	In considerazione dell'esenzione delle abitazioni principali e relative pertinenze dall'imposizione, la valutazione viene fatta considerando il trend della composizione immobiliare restante sulla base di una banca dati costantemente aggiornata.
Illustrazione delle aliquote applicate e dimostrazione della congruità del gettito iscritto per ciascuna risorsa nel triennio in rapporto ai cespiti imponibili.	Si prevede di confermare le aliquote attualmente applicate.
Funzionario responsabile	Individuato con atto della Giunta Comunale.

Nella seguente tabella sono riportate le aliquote IMU previste per l'esercizio 2021.

Fattispecie	Aliquota	Detrazione
Abitazione principale classificata nelle categorie catastali A/1, A/8 e A/9 (s'intende la dimora abituale e la residenza del soggetto passivo e del suo nucleo familiare – unica unità immobiliare sul territorio comunale) e relative pertinenze C/2, C/6 e C/7 nella misura massima di un'unità per ciascuna delle categorie indicate nella misura di 1 unità di pertinenza per ciascuna delle categorie catastali indicate, anche se iscritte in catasto unitamente all'unità ad uso abitativo. (Articolo 4 comma 2 lettere b) e c) Reg. I.M.U.)	0,45%	200 €
Abitazione principale classificata nelle categorie catastali A/1, A/8 e A/9 posseduta a titolo di proprietà o di usufrutto, da anziani o disabili che acquisiscano la residenza in istituti di ricovero o sanitari a seguito di ricovero a condizione che lo stesso immobile non risulti locato, e relative pertinenze. (Articolo 4 comma 6 Reg. I.M.U.)	0,45%	200 €
Alloggi regolarmente assegnati dagli ex-IACP o da enti di edilizia residenziale pubblica comunque denominati	0,55%	200 €
Fabbricati rurali ad uso strumentale	0,10%	/
Fabbricati costruiti e destinati dall'impresa costruttrice alla vendita, fintanto che permanga tale destinazione e non siano in ogni caso locati (c.d. beni merce)	0,10%	/
Aliquota ridotta per le unità immobiliari concesse in uso gratuito a parenti di 1° grado in linea retta che le utilizzino come abitazione principale (ove dimorino e risiedano anagraficamente con il nucleo familiare) e relative pertinenze.	0,86%	/
Unità immobiliari locate a canone concordato a soggetti che le	0,56%	

Fattispecie	Aliquota	Detrazione
utilizzano come abitazioni principali alle condizioni previste dal: _ contratto di tipo convenzionato e registrato, di cui all'art. 2, comma 3 della Legge 431/98; _ contratto di locazione di natura transitoria e registrato, di cui all'art. 5, comma 1 della Legge 431/98;		
Fabbricati classificati nel gruppo catastale D, ad eccezione della categoria D/10	1,06%	
Terreni agricoli ed incolti	0,76%	
Unità immobiliari classificati nel gruppo catastale A (non adibite ad abitazione principale)	1,06%	
Unità immobiliari classificate nelle categorie C/2, C/6 e C/7 (non pertinenze dell'abitazione principale)	1,06%	
Aree fabbricabili	1,06%	
Unità immobiliari classificate nel gruppo catastale B	0,86%	
Unità immobiliari classificate nella categoria C/1, C/3, C/4 e C/5	0,86%	

ADDIZIONALE COMUNALE ALL'IRPEF	
Valutazione dei cespiti imponibili, della loro evoluzione nel tempo, dei mezzi utilizzati per accertarli.	Il gettito è calcolato sulla base delle entrate accertate nell'esercizio finanziario in corso, tenuto conto degli effetti dell'emergenza sanitaria in corso.
Illustrazione delle aliquote applicate e dimostrazione della congruità del gettito iscritto per ciascuna risorsa nel triennio in rapporto ai cespiti imponibili.	L'aliquota applicata è pari al 7,50 per mille con soglia di esenzione ad € 17.000=. L'Amministrazione intende mantenere, al momento, questa impostazione.
Funzionario responsabile	Individuato con atto della Giunta Comunale.

TARI	
Valutazione dei cespiti imponibili, della loro evoluzione nel tempo, dei mezzi utilizzati per accertarli.	L'aggiornamento della banca dati è affidato al consorzio di Bacino 16.
Illustrazione delle aliquote applicate e dimostrazione della congruità del gettito iscritto per ciascuna risorsa nel triennio in rapporto ai cespiti imponibili.	Le tariffe applicate sono calibrate sui costi derivanti dai piani finanziari per la gestione dei rifiuti e garantiscono la copertura integrale di tutti i costi del servizio raccolta e quelli amministrativi. Vengono confermate le fasce di riduzione dell'ISEE e le percentuali di riduzione applicate nel 2020 previste nel Regolamento Comunale.
Funzionario responsabile	Individuato nel Direttore del Consorzio di Bacino 16, gestore del servizio.

3.6 - Gestione del patrimonio immobiliare

Il patrimonio dell'ente è costituito dalle seguenti fattispecie di beni immobili pubblici:

- **beni demaniali** che comprendono strade, piazze, cimiteri, mercati, chiese, immobili d'interesse storico, parchi, aree e giardini pubblici, fontane, canali, acquedotti, musei, ecc.
- **beni patrimoniali indisponibili** ovvero immobili di uso pubblico per destinazione, quindi edifici destinati a sedi di uffici pubblici (Palazzo Comunale, scuole ecc.)
- **beni patrimoniali disponibili** ovvero immobili non più strumentali. L'inserimento dei beni immobili nel piano delle alienazioni ne determina la conseguente classificazione come patrimonio disponibile

Nelle seguenti tabelle si riportano i beni immobili di proprietà comunale.

Beni demaniali

IMMOBILE	DESTINAZIONE D'USO
Cimitero comunale	patrimonio demaniale
Monumento di viale Martiri della Libertà (Pietra da Macina)	patrimonio demaniale
Monumento di via Leinì (Volatile in acciaio)	patrimonio demaniale
Monumento di piazza della Repubblica	patrimonio demaniale
Monumento rotonda via Gramsci (Scultura in acciaio)	patrimonio demaniale
Viabilità e illuminazione pubblica	patrimonio demaniale
Area verde di via Canavere	patrimonio demaniale
Area verde di via Leinì	patrimonio demaniale
Area verde di via Volpiano	patrimonio demaniale
Area verde di via Italia	patrimonio demaniale
Parco Chico Mendes	patrimonio demaniale
Parco don Banche	patrimonio demaniale
Parco di via Ciriè	patrimonio demaniale
Fognatura	patrimonio demaniale

Beni patrimoniali indisponibili

IMMOBILE	DESTINAZIONE D'USO
Bocciofila di via Volpiano	impianto sportivo
Campo sportivo "Maggioni" di via Santa Cristina	impianto sportivo
Cascina Nuova	associazioni culturali
Chiosco di via Italia 47	patrimonio indisponibile
Comando Polizia Municipale di piazza Europa	uso istituzionale
Compendio sportivo a libero accesso di via Italia	uso sportivo
Sede A.S.L.	uso istituzionale
Complesso socio-ricreativo lago di cava ex cofas meglio noto come isola del pescatore in Località Villaretto	patrimonio disponibile
Scuola materna "Giacomino Peloso" di via Garibaldi 4	uso scolastico
Palazzo Comunale di piazza Vittorio Veneto	uso istituzionale
Piscina comunale di via XX Settembre 11	Impianto sportivo
Scuola elementare "Defassi"	uso scolastico
Scuola elementare "Grosa"	uso scolastico
Scuola materna "Caduti Borgaresi di via Savant	uso scolastico

IMMOBILE	DESTINAZIONE D'USO
Scuola media "Carlo Levi"	uso scolastico
Villa Tapparelli di via Matteotti	associazioni culturali

Beni patrimoniali disponibili

IMMOBILE	DESTINAZIONE D'USO
Alloggio di viale Martiri della Libertà	patrimonio disponibile
Autorimessa di via Matteotti 8	patrimonio disponibile
Autorimessa di via Santa Cristina	patrimonio disponibile
2 box auto di piazza della Repubblica	patrimonio disponibile
73 posti auto di piazza della Repubblica	patrimonio disponibile
Alloggi Casa Fiorita	patrimonio disponibile
Complesso immobiliare ex Vigel	patrimonio disponibile
Sede Associazione Alpini di via Stura	patrimonio disponibile

3.7 - Indebitamento ed analisi della relativa sostenibilità

Il Comune di Borgaro Torinese ha al momento n. 2 mutui contratti con la Cassa Depositi e Prestiti e n. 1 mutuo contratto con l'Istituto per il Credito Sportivo nell'anno in corso, e precisamente:

Finalità	Tasso di interesse	Scadenza	Importo iniziale del mutuo in euro
Costruzione scuola materna	5,50	2021	516.457,00
Parco intercomunale tangenziale verde	4,75	2024	610.000,00
Subentro mutui Uisp per piscina comunale	1,43	2046	611.801,42

L'incidenza degli interessi passivi sui prestiti finora contratti, sommati a quelli derivanti dall'accensione del nuovo mutuo, sulle entrate correnti del penultimo rendiconto precedente o su quelle previste è così illustrata in relazione ai limiti di cui all'art. 204 del TUEL:

Anno	2020	2021	2022	2023	2024
Interessi passivi	13.390,21	13.741,00	14.253,00	11.948,00	9.542,00
Interessi passivi per garanzie fidejussorie	23.187,75				
Entrate correnti	11.189.910,51	10.377.386,58	10.715.134,11	9.390.958,00	9.436.935,00
% su entrate correnti	0,33%	0,13%	0,13%	0,13%	0,10%
Limite art. 204 TUEL	10,00%	10,00%	10,00%	10,00%	10,00%

L'indebitamento dell'ente subisce la seguente evoluzione:

Anno	2020	2021	2022	2023	2024
Residuo debito (+)	289.782,50	251.707,79	772.181,21	670.066,21	605.853,21
Nuovi prestiti (+)		611.801,42			
Prestiti rimborsati (-)	38.074,71	91.328,00	101.520,00	64.808,00	67.215,00
Estinzioni anticipate (-)					
Altre variazioni (-)					
Totale fine anno	251.707,79	772.181,21	670.066,21	605.853,21	538.638,21

SEZIONE OPERATIVA - Parte 1

4 - Equilibri di bilancio

Vengono ora riportati gli equilibri generali per il periodo di programmazione al fine di valutarne in un'ottica comparata la sostenibilità.

<i>EQUILIBRI ECONOMICO-FINANZIARIO</i>			<i>COMPETENZA ANNO 2022</i>	<i>COMPETENZA ANNO 2023</i>	<i>COMPETENZA ANNO 2024</i>
Fondo di cassa all'inizio dell'esercizio		n.d.			
A) Fondo pluriennale vincolato per spese correnti iscritto in entrata	(+)		0,00	0,00	0,00
AA) Recupero disavanzo di amministrazione esercizio precedente	(-)		0,00	0,00	0,00
B) Entrate titoli 1.00 - 2.00 - 3.00 <i>di cui per estinzione anticipata di prestiti</i>	(+)		9.436.935,00 0,00	9.397.185,00 0,00	9.397.185,00 0,00
C) Entrate Titolo 4.02.06 - Contributi agli investimenti direttamente destinati al rimborso dei prestiti da amministrazioni pubbliche	(+)		0,00	0,00	0,00
D) Spese Titolo 1.00 - Spese correnti <i>di cui</i> <i>- fondo pluriennale vincolato</i> <i>- fondo crediti di dubbia esigibilità</i>	(-)		9.335.785,00 0,00 757.000,00	9.332.545,00 0,00 757.000,00	9.332.545,00 0,00 757.000,00
E) Spese Titolo 2.04 - Trasferimenti in conto capitale	(-)		0,00	0,00	0,00
F) Spese Titolo 4.00 - Quote di capitale amm.to mutui e prestiti obbligazionari <i>- di cui per estinzione anticipata di prestiti</i> <i>- di cui Fondo anticipazioni di liquidità</i>	(-)		101.900,00 0,00 0,00	65.390,00 0,00 0,00	65.390,00 0,00 0,00
G) Somma finale (G=A-AA+B+C-D-E-F)			-750,00	-750,00	-750,00
ALTRE POSTE DIFFERENZIALI, PER ECCEZIONI PREVISTE DA NORME DI LEGGE, CHE HANNO EFFETTO SULL'EQUILIBRIO EX ARTICOLO 162, COMMA 6, DEL TESTO UNICO DELLE LEGGI SULL'ORDINAMENTO DEGLI ENTI LOCALI					
H) Utilizzo avanzo di amministrazione per spese correnti <i>di cui per estinzione anticipata di prestiti</i>	(+)		0,00 0,00	0,00	0,00
I) Entrate di parte capitale destinate a spese correnti in base a specifiche disposizioni di legge o dei principi contabili <i>di cui per estinzione anticipata di prestiti</i>	(+)		30.000,00 0,00	30.000,00 0,00	30.000,00 0,00
L) Entrate di parte corrente destinate a spese di investimento in base a specifiche disposizioni di legge o dei principi contabili	(-)		29.250,00	29.250,00	29.250,00
M) Entrate da accensione di prestiti destinate a estinzione anticipata dei prestiti	(+)		0,00	0,00	0,00
EQUILIBRIO DI PARTE CORRENTE					
O=G+H+I-L+M			0,00	0,00	0,00

EQUILIBRI ECONOMICO-FINANZIARIO		COMPETENZA ANNO 2022	COMPETENZA ANNO 2023	COMPETENZA ANNO 2024
P) Utilizzo avanzo di amministrazione per spese di investimento	(+)	0,00		
Q) Fondo pluriennale vincolato per spese in conto capitale iscritto in entrata	(+)	0,00	0,00	0,00
R) Entrate Titoli 4.00 - 5.00 - 6.00	(+)	410.000,00	410.000,00	410.000,00
C) Entrate Titolo 4.02.06 - Contributi agli investimenti direttamente destinati al rimborso dei prestiti da amministrazioni pubbliche	(-)	0,00	0,00	0,00
I) Entrate di parte capitale destinate a spese correnti in base a specifiche disposizioni di legge o dei principi contabili	(-)	30.000,00	30.000,00	30.000,00
S1) Entrate Titolo 5.02 per Riscossioni crediti di breve termine	(-)	0,00	0,00	0,00
S2) Entrate Titolo 5.03 per Riscossioni crediti di medio-lungo termine	(-)	0,00	0,00	0,00
T) Entrate Titolo 5.04 relative a Altre entrate per riduzioni di attività finanziaria	(-)	0,00	0,00	0,00
L) Entrate di parte corrente destinate a spese di investimento in base a specifiche disposizioni di legge o dei principi contabili	(+)	29.250,00	29.250,00	29.250,00
M) Entrate da accensione di prestiti destinate a estinzione anticipata dei prestiti	(-)	0,00	0,00	0,00
U) Spese Titolo 2.00 - Spese in conto capitale di cui fondo pluriennale vincolato di spesa	(-)	409.250,00 0,00	409.250,00 0,00	409.250,00 0,00
V) Spese Titolo 3.01 per Acquisizioni di attività finanziarie	(-)	0,00	0,00	0,00
E) Spese Titolo 2.04 - Trasferimenti in conto capitale	(+)	0,00	0,00	0,00
EQUILIBRIO DI PARTE CAPITALE				
Z=P+Q+R-C-I-S1-S2-T+L-M-U-V+E		0,00	0,00	0,00
EQUILIBRI ECONOMICO-FINANZIARIO		COMPETENZA ANNO 2022	COMPETENZA ANNO 2023	COMPETENZA ANNO 2024
S1) Entrate Titolo 5.02 per Riscossioni crediti di breve termine	(+)	0,00	0,00	0,00
S2) Entrate Titolo 5.03 per Riscossioni crediti di medio-lungo termine	(+)	0,00	0,00	0,00
T) Entrate Titolo 5.04 relative a Altre entrate per riduzioni di attività finanziaria	(+)	0,00	0,00	0,00
X1) Spese Titolo 3.02 per Concessioni crediti di breve termine	(-)	0,00	0,00	0,00
X2) Spese Titolo 3.03 per Concessioni crediti di medio-lungo termine	(-)	0,00	0,00	0,00
Y) Spese Titolo 3.04 per Altre spese per acquisizioni di attività finanziarie	(-)	0,00	0,00	0,00
EQUILIBRIO FINALE				
W=O+Z+S1+S2+T-X1-X2-Y		0,00	0,00	0,00

5 - Fonti di finanziamento

L'attività di ricerca delle fonti di finanziamento, sia per la copertura della spesa corrente che per quella d'investimento costituisce il primo momento dell'attività di programmazione di ogni ente pubblico.

Qualsiasi programmazione finanziaria deve necessariamente partire da una valutazione dei risultati delle gestioni precedenti. A tal fine nella tabella che segue si evidenzia l'andamento storico e prospettico delle entrate nel periodo 2019-2021 nonché della previsione attuale per il triennio 2022-2024.

ENTRATE	TREND STORICO			PROGRAMMAZIONE PLURIENNALE			% scostamento della col. 4 rispetto alla col. 3
	2019 (accertamenti)	2020 (accertamenti)	2021 (previsioni assestate)	2022 (previsioni)	2023 (previsioni)	2024 (previsioni)	
	1	2	3	4	5	6	
Tributarie	7.224.043,68	7.264.416,63	6.781.414,00	6.930.014,00	6.890.264,00	6.890.264,00	2.19
Contributi e trasferimenti correnti	289.155,13	1.548.748,04	508.229,00	276.000,00	276.000,00	276.000,00	- 45,69
Extratributarie	2.864.187,77	1.901.969,44	2.101.315,00	2.230.921,00	2.230.921,00	2.230.921,00	6.17
TOTALE ENTRATE CORRENTI	10.377.386,58	10.715.134,11	9.390.958,00	9.436.935,00	9.397.185,00	9.397.185,00	0.49
Entrate di parte capitale destinate a spese correnti in base a specifiche disposizioni di legge o dei principi contabili	228.800,00	0,00	125.000,00	30.000,00	30.000,00	30.000,00	-76,00
Entrate correnti destinate alla spesa di investimento	64.250,00	78.250,00	44.250,00	29.250,00	29.250,00	29.250,00	- 33,90
Avanzo di amministrazione applicato per spese correnti	22.525,57	610.000,00	147.160,00				-100,00
Entrate da accensione di prestiti destinate a estinzione anticipata			612.000,00				-100,00
Fondo pluriennale vincolato per spese correnti	75.253,01	105.981,33	185.783,52	0,00	0,00	0,00	-100,00
TOTALE ENTRATE UTILIZZATE PER SPESE CORRENTI E RIMBORSO PRESTITI (A)	10.639.715,16	11.352.865,44	10.416.651,52	9.437.685,00	9.397.935,00	9.397.935,00	- 9,40
alienazioni e trasferimenti. c/capitale	1.825.479,92	808.503,46	2.640.457,38	410.000,00	410.000,00	410.000,00	- 84,47
Accensione mutui passivi	0,00	0,00	612.000,00	0,00	0,00	0,00	-100,00
Altre accensioni di prestiti	0,00	0,00	0,00	0,00	0,00	0,00	0,000
Avanzo di amministrazione applicato per finanziamento di investimenti	1.062.772,00	606.583,00	0,00				
Entrate di parte capitale destinate a spese correnti in base a specifiche disposizioni di legge o dei principi contabili	228.800,00	0,00	125.000,00	30.000,00	30.000,00	30.000,00	-76,00
Entrate correnti destinate alla spesa di investimento	64.250,00	78.250,00	44.250,00	29.250,00	29.250,00	29.250,00	- 33,90
Entrate da accensione di prestiti destinate a estinzione anticipata			612.000,00				-100,00
Fondo pluriennale vincolato per spese conto capitale	1.198.408,73	1.977.407,06	1.860.615,58	0,00	0,00	0,00	-100,00
TOTALE ENTRATE C/CAPITALE DESTINATI A INVESTIMENTI (B)	3.922.110,65	3.470.743,52	4.420.322,96	409.250,00	409.250,00	409.250,00	- 90,74
Riscossione crediti	0,00	0,00	612.000,00	0,00	0,00	0,00	-100,00
Anticipazioni di cassa	0,00	0,00	0,00	0,00	0,00	0,00	0,00
TOTALE MOVIMENTO FONDI (C)	0,00	0,00	612.000,00	0,00	0,00	0,00	-0,00
TOTALE GENERALE (A+B+C)	14.561.825,81	14.823.608,96	15.448.974,48	9.846.935,00	9.807.185,00	9.807.185,00	- 36,26

6 - Analisi dei programmi e degli obiettivi operativi

Di seguito sono descritte le attività svolte dall'ente con l'indicazione degli obiettivi operativi di ciascun programma.

Missione 1 Programma 1 - Organi istituzionali

Le attività svolte sono finalizzate allo sviluppo ed alla promozione del ruolo istituzionale dell'ente. Partecipano al programma i seguenti servizi: Direzione Generale, Servizi alla Persona, Amministrativo-Sociale. Nella tabella che segue sono riportati gli stanziamenti previsti per il triennio 2022-2024:

Spese	Esercizio 2022	Esercizio 2023	Esercizio 2024
Spese correnti	162.326,00	162.326,00	162.326,00
Totale	162.326,00	162.326,00	162.326,00

Obiettivi operativi:

- funzionamento organi istituzionali

Missione 1 Programma 2 - Segreteria generale

Rientrano in questo programma le attività di amministrazione, funzionamento e supporto tecnico, operativo e funzionale affidate alla Segreteria. Partecipano al programma i seguenti servizi: Direzione Generale, Servizi alla Persona, Tecnico, Finanze e Tributi. Nella tabella che segue sono riportati gli stanziamenti previsti per il triennio 2022-2024:

Spese	Esercizio 2022	Esercizio 2023	Esercizio 2024
Spese correnti	572.240,00	572.240,00	572.240,00
Spese in conto capitale	7.000,00	7.000,00	7.000,00
Totale	579.240,00	579.240,00	579.240,00

Obiettivi operativi:

- funzionamento segreteria
- gestione trasferimento contributi all'Unione di Comuni N.E.T.

Missione 1 Programma 3 - Gestione economica, finanziaria, programmazione, provveditorato

Le attività previste dal programma 1.3 riguardano la programmazione economico-finanziaria dell'ente (predisposizione dello schema di bilancio di previsione), la gestione degli stanziamenti di cassa e relative variazioni, la gestione del Fondo Pluriennale Vincolato e del Fondo Crediti di Dubbia Esigibilità, il controllo degli equilibri di bilancio, la gestione e la razionalizzazione delle società partecipate e la gestione finanziaria dei premi assicurativi per la responsabilità civile dell'ente. Partecipano al programma i seguenti servizi: Direzione Generale, Servizi alla Persona, Finanze e Tributi. Nella tabella che segue sono riportati gli stanziamenti previsti per il triennio 2022-2024:

Spese	Esercizio 2022	Esercizio 2023	Esercizio 2024
Spese correnti	429.502,00	429.502,00	429.502,00
Totale	429.502,00	429.502,00	429.502,00

Obiettivi operativi:

- assolvimento adempimenti obbligatori
- gestione premi assicurativi responsabilità civile
- gestione e razionalizzazione società partecipate
- controllo di gestione

Missione 1 Programma 4 - Gestione delle entrate tributarie e servizi fiscali

Comprende le attività di gestione e monitoraggio delle singole entrate tributarie, compresa la predisposizione delle proposte di deliberazione per l'approvazione delle aliquote e delle tariffe. Partecipa al programma il settore Finanze e Tributi. Nella tabella che segue sono riportati gli stanziamenti previsti per il triennio 2022-2024:

Spese	Esercizio 2022	Esercizio 2023	Esercizio 2024
Spese correnti	208.840,00	208.840,00	208.840,00
Totale	208.840,00	208.840,00	208.840,00

Obiettivi operativi:

- Assolvimento adempimenti obbligatori

Missione 1 Programma 5 - Gestione dei beni demaniali e patrimoniali

Le attività del programma 1.5 riguardano l'amministrazione ed il funzionamento del patrimonio dell'ente ed in particolare la manutenzione ordinaria e straordinaria degli immobili afferenti al patrimonio edilizio. Partecipano al programma i seguenti servizi: Servizi alla Persona, Tecnico. Nella tabella che segue sono riportati gli stanziamenti previsti per il triennio 2022-2024:

Spese	Esercizio 2022	Esercizio 2023	Esercizio 2024
Spese correnti	88.901,00	88.901,00	88.901,00
Spese in conto capitale	87.000,00	87.000,00	87.000,00
Totale	175.901,00	175.901,00	175.901,00

Obiettivi operativi:

- gestione e manutenzione dei beni patrimoniali
- manutenzione straordinaria e ristrutturazione immobili comunali
- acquisto mobili e attrezzature per il patrimonio comunale
- riduzione spese generali

Missione 1 Programma 6 - Ufficio tecnico

Comprende le attività rivolte al funzionamento dell'ufficio tecnico e alla gestione di eventuali collaborazioni esterne mediante affidamento di incarichi professionali. Partecipano al programma i seguenti servizi: Finanze e Tributi, Servizi alla Persona, Tecnico. Nella tabella che segue sono riportati gli stanziamenti previsti per il triennio 2022-2024:

Spese	Esercizio 2022	Esercizio 2023	Esercizio 2024
Spese correnti	96.389,00	96.389,00	96.389,00
Spese in conto capitale	0,00	0,00	0,00
Totale	96.389,00	96.389,00	96.389,00

Obiettivi operativi:

- funzionamento dell'ufficio tecnico

Missione 1 Programma 7 - Elezioni e consultazioni popolari - Anagrafe e stato civile

Comprende le attività rivolte al funzionamento degli uffici demografici. Partecipano al programma i seguenti servizi: Finanze e Tributi, Servizi alla Persona. Nella tabella che segue sono riportati gli stanziamenti previsti per il triennio 2022-2024:

Spese	Esercizio 2022	Esercizio 2023	Esercizio 2024
Spese correnti	160.037,00	160.037,00	160.037,00
Totale	160.037,00	160.037,00	160.037,00

Obiettivi operativi:

- funzionamento ufficio anagrafe e stato civile

Missione 1 - Programma 11

Comprende le attività di amministrazione e di funzionamento dei servizi aventi carattere generale di coordinamento amministrativo. Partecipano al programma i seguenti servizi: Amministrativo-Sociale, Servizi alla Persona, Finanze e Tributi, Tecnico, Vigilanza-Polizia Municipale. Nella tabella che segue sono riportati gli stanziamenti previsti per il triennio 2022-2024:

Spese	Esercizio 2022	Esercizio 2023	Esercizio 2024
Spese correnti	750.586,00	750.586,00	750.586,00
Totale	750.586,00	750.586,00	750.586,00

Obiettivi operativi:

- funzionamento servizi generali

Missione 3 Programma 1 - Polizia locale e amministrativa e Programma 2 - Sistema integrato di sicurezza urbana

Comprende le attività di funzionamento dei servizi di polizia locale per garantire il controllo del territorio attraverso le funzioni di polizia stradale e amministrativa. Partecipano al programma i seguenti servizi: Amministrativo-Sociale, Servizi alla Persona, Finanze e Tributi, Vigilanza-Polizia Municipale. Nella tabella che segue sono riportati gli stanziamenti previsti per il triennio 2022-2024:

Spese	Esercizio 2022	Esercizio 2023	Esercizio 2024
Spese correnti	513.688,00	513.688,00	513.688,00
Spese in conto capitale	9.250,00	9.250,00	9.250,00
Totale	522.938,00	522.938,00	522.938,00

Obiettivi operativi:

- funzionamento servizi di vigilanza
- installazione impianti di videosorveglianza e di rilevazione infrazioni semaforiche
- verifica delle condizioni di sicurezza durante le manifestazioni

Missione 4 Programma 1 - Istruzione prescolastica

Comprende le attività di funzionamento delle scuole materne. Partecipano al programma i seguenti servizi: Servizi alla Persona, Finanze e Tributi, Tecnico. Nella tabella che segue sono riportati gli stanziamenti previsti per il triennio 2022-2024:

Spese	Esercizio 2022	Esercizio 2023	Esercizio 2024
Spese correnti	105.705,00	105.705,00	105.705,00
Spese in conto capitale	10.000,00	10.000,00	10.000,00
Totale	115.705,00	115.705,00	115.705,00

Obiettivi operativi:

- funzionamento scuole materne
- manutenzione straordinaria scuole materne

Missione 4 Programma 2 - Altri ordini di istruzione non universitaria

Comprende le attività di funzionamento delle scuole medie. Partecipano al programma i seguenti servizi: Amministrativo-Sociale, Servizi alla Persona, Tecnico. Nella tabella che segue sono riportati gli stanziamenti previsti per il triennio 2022-2024:

Spese	Esercizio 2022	Esercizio 2023	Esercizio 2024
Spese correnti	88.550,00	88.550,00	88.550,00
Spese in conto capitale	30.000,00	30.000,00	30.000,00
Totale	118.550,00	118.550,00	118.550,00

Obiettivi operativi:

- funzionamento scuole medie
- manutenzione straordinaria scuole medie

Missione 4 Programma 6 - Servizi ausiliari all'istruzione

Comprende le attività relative ai servizi ausiliari all'istruzione. Partecipano al programma i seguenti servizi: Servizi alla Persona, Finanze e Tributi. Nella tabella che segue sono riportati gli stanziamenti previsti per il triennio 2022-2024:

Spese	Esercizio 2022	Esercizio 2023	Esercizio 2024
Spese correnti	795.881,00	795.881,00	795.881,00
Totale	795.881,00	795.881,00	795.881,00

Obiettivi operativi:

- gestione servizi di refezione scolastica
- gestione servizi di trasporto scolastico
- gestione centri estivi

Missione 5 Programma 2 - Attività culturali e interventi diversi nel settore culturale

Il programma comprende l'amministrazione e il funzionamento delle attività culturali ed il sostegno alle strutture con finalità culturali (biblioteche, ecc.). Comprende inoltre la promozione delle attività finalizzate all'organizzazione e alla diffusione di iniziative culturali. Partecipano al programma i seguenti servizi: Amministrativo-Sociale, Servizi alla Persona, Tecnico, Finanze e Tributi. Nella tabella che segue sono riportati gli stanziamenti previsti per il triennio 2022-2024:

Spese	Esercizio 2022	Esercizio 2023	Esercizio 2024
Spese correnti	116.267,00	116.267,00	116.267,00
Totale	116.267,00	116.267,00	116.267,00

Obiettivi operativi:

- gestione biblioteca
- organizzazione manifestazioni culturali
- programmazione attività culturali
- associazionismo
- gestione e manutenzione immobili destinati ad attività culturali

Missione 6 Programma 1 - Sport e tempo libero

Promozione dell'attività sportiva mediante manifestazioni e concessione di impianti sportivi in collaborazione con le associazioni sportive locali. Partecipano al programma i seguenti servizi:

Amministrativo-Sociale, Finanze e Tributi, Tecnico. Nella tabella che segue sono riportati gli stanziamenti previsti per il triennio 2022-2024:

Spese	Esercizio 2022	Esercizio 2023	Esercizio 2024
Spese correnti	70.180,00	69.950,00	69.950,00
Spese in conto capitale	10.000,00	10.000,00	10.000,00
Totale	80.180,00	79.950,00	79.950,00

Obiettivi operativi:

- organizzazione manifestazioni per il tempo libero
- gestione e manutenzione degli impianti sportivi

Missione 7 Programma 1 - Sviluppo e la valorizzazione del turismo

Comprende le attività di amministrazione e di funzionamento dei servizi relativi al turismo, per la sua promozione e sviluppo, programmando e coordinando le iniziative turistiche sul territorio. Partecipa al programma il settore Amministrativo-Sociale. Nella tabella che segue sono riportati gli stanziamenti previsti per il triennio 2022-2024:

Spese	Esercizio 2022	Esercizio 2023	Esercizio 2024
Spese correnti	20.000,00	20.000,00	20.000,00
Totale	20.000,00	20.000,00	20.000,00

Obiettivi operativi:

- erogazione contributi per iniziative a valenza turistica

Missione 9 Programma 2 - Tutela, valorizzazione e recupero ambientale

Comprende le attività relative all'ufficio urbanistica e le iniziative per la salvaguardia ambientale del territorio. Partecipano al programma i seguenti servizi: Servizi alla Persona, Finanze e Tributi, Tecnico, Vigilanza-Polizia Municipale. Nella tabella che segue sono riportati gli stanziamenti previsti per il triennio 2022-2024:

Spese	Esercizio 2022	Esercizio 2023	Esercizio 2024
Spese correnti	206.813,00	206.813,00	206.813,00
Totale	206.813,00	206.813,00	206.813,00

Obiettivi operativi:

- promozione iniziative per la salvaguardia ambientale del territorio

Missione 9 Programma 3 - Rifiuti

Comprende le attività relative alla gestione dei rifiuti ed allo sgombero neve. Partecipano al programma i seguenti servizi: Finanze e Tributi, Tecnico. Nella tabella che segue sono riportati gli stanziamenti previsti per il triennio 2022-2024:

Spese	Esercizio 2022	Esercizio 2023	Esercizio 2024
Spese correnti	2.246.040,00	2.246.040,00	2.246.040,00
Totale	2.246.040,00	2.246.040,00	2.246.040,00

Obiettivi operativi:

- gestione raccolta e smaltimento rifiuti
- gestione sgombero neve

Missione 9 Programma 4 - Servizio idrico integrato

Comprende le attività relative alla gestione del servizio idrico integrato. Partecipa al programma il settore Tecnico. Nella tabella che segue sono riportati gli stanziamenti previsti per il triennio 2022-2024:

Spese	Esercizio 2022	Esercizio 2023	Esercizio 2024
Spese correnti	13.600,00	13.600,00	13.600,00
Totale	13.600,00	13.600,00	13.600,00

Obiettivi operativi:

- gestione servizio fognatura
- gestione fontane comunali

Missione 9 Programma 5 - Aree protette, parchi naturali, protezione naturalistica e forestazione

Comprende le attività relative alla gestione del verde pubblico. Partecipa al programma il settore Tecnico. Nella tabella che segue sono riportati gli stanziamenti previsti per il triennio 2022-2024:

Spese	Esercizio 2022	Esercizio 2023	Esercizio 2024
Spese correnti	143.000,00	143.000,00	143.000,00
Spese in conto capitale	8.000,00	8.000,00	8.000,00
Totale	151.000,00	151.000,00	151.000,00

Obiettivi operativi:

- funzionamento parchi e giardini
- manutenzione straordinaria del verde pubblico e dell'arredo urbano

Missione 10 Programma 5 - Viabilità e infrastrutture stradali

Comprende l'amministrazione e il funzionamento delle attività per la viabilità e lo sviluppo e il miglioramento della circolazione stradale per garantire l'efficiente, efficace ed economica gestione dei servizi di viabilità intesi come costruzione e manutenzione straordinaria e ordinaria della rete viaria di competenza. Partecipano al programma i seguenti servizi: Finanze e Tributi, Tecnico. Nella tabella che segue sono riportati gli stanziamenti previsti per il triennio 2022-2024:

Spese	Esercizio 2022	Esercizio 2023	Esercizio 2024
Spese correnti	453.160,00	451.150,00	451.150,00
Spese in conto capitale	245.000,00	245.000,00	245.000,00
Totale	698.160,00	696.150,00	696.150,00

Obiettivi operativi:

- gestione servizi di viabilità
- manutenzione ordinaria strade e illuminazione pubblica
- realizzazione opere a scomputo

Missione 11 Programma 1 - Sistema di protezione civile

Comprende l'amministrazione e il funzionamento delle attività relative agli interventi di protezione civile sul territorio, per la previsione, la prevenzione, il soccorso e il superamento delle emergenze. Partecipa al programma il settore Vigilanza-Polizia Municipale. Nella tabella che segue sono riportati gli stanziamenti previsti per il triennio 2022-2024:

Spese	Esercizio 2022	Esercizio 2023	Esercizio 2024
Spese correnti	6.000,00	6.000,00	6.000,00
Totale	6.000,00	6.000,00	6.000,00

Obiettivi operativi:

- erogazione contributi per servizi di protezione civile

Missione 12 Programma 1 - Interventi per l'infanzia e i minori e per asili nido

Comprende le attività relative alla gestione dell'asilo nido. Partecipano al programma i seguenti servizi: Amministrativo-Sociale, Servizi alla Persona, Tecnico, Finanze e Tributi. Nella tabella che segue sono riportati gli stanziamenti previsti per il triennio 2022-2024:

Spese	Esercizio 2022	Esercizio 2023	Esercizio 2024
Spese correnti	544.900,00	544.900,00	544.900,00
Totale	544.900,00	544.900,00	544.900,00

Obiettivi operativi:

- gestione servizi asilo nido

Missione 12 Programma 6 - Interventi per il diritto alla casa

Il programma ha come obiettivo l'erogazione di trasferimenti per emergenze abitative al C.I.S. Partecipa al programma il settore Servizi alla Persona. Nella tabella che segue sono riportati gli stanziamenti previsti per il triennio 2022-2024:

Spese	Esercizio 2022	Esercizio 2023	Esercizio 2024
Spese correnti	7.000,00	7.000,00	7.000,00
Totale	7.000,00	7.000,00	7.000,00

Obiettivi operativi:

- erogazione contributo al C.I.S.

Missione 12 Programma 7 - Programmazione e governo della rete dei servizi sociosanitari e sociali

Comprende la gestione dei servizi socio-assistenziali e la promozione di iniziative a favore di giovani e anziani. Partecipano al programma i seguenti servizi: Amministrativo-Sociale, Servizi alla Persona, Finanze e Tributi. Nella tabella che segue sono riportati gli stanziamenti previsti per il triennio 2022-2024:

Spese	Esercizio 2022	Esercizio 2023	Esercizio 2024
Spese correnti	568.074,00	568.074,00	568.074,00
Totale	568.074,00	568.074,00	568.074,00

Obiettivi operativi:

- attività ricreative per anziani
- iniziative a favore della gioventù

- erogazione trasferimenti per progetti sociali e sostegno alla locazione
- erogazione trasferimenti al C.I.S. per gestione servizi socio-assistenziali
- erogazione trasferimenti per la costituzione di laboratori extra-scolastici

Missione 12 Programma 9 - Servizio necroscopico e cimiteriale

Riguarda la gestione dei servizi cimiteriali. Partecipano al programma i seguenti servizi: Servizi alla Persona, Tecnico. Nella tabella che segue sono riportati gli stanziamenti previsti per il triennio 2022-2024:

Spese	Esercizio 2022	Esercizio 2023	Esercizio 2024
Spese correnti	69.400,00	69.400,00	69.400,00
Spese in conto capitale	3.000,00	3.000,00	3.000,00
Totale	72.400,00	72.400,00	72.400,00

Obiettivi operativi:

- manutenzione straordinaria cimitero
- gestione appalto cimiteriale

Missione 14 Programma 2 - Commercio - reti distributive - tutela dei consumatori

Riguarda la gestione dei servizi inerenti il commercio. Partecipano al programma i seguenti servizi: Amministrativo-Sociale, Finanze e Tributi, Servizi alla Persona. Nella tabella che segue sono riportati gli stanziamenti previsti per il triennio 2022-2024:

Spese	Esercizio 2022	Esercizio 2023	Esercizio 2024
Spese correnti	86.501,00	86.501,00	86.501,00
Totale	86.501,00	86.501,00	86.501,00

Obiettivi operativi:

- erogazione contributo al Consorzio Riva Sinistra Stura
- promozione iniziative nel settore commerciale

Missione 17 Programma 1 - Fonti energetiche

Comprende la gestione delle attività relative al servizio di energy management. Partecipa al programma il settore Tecnico. Nella tabella che segue sono riportati gli stanziamenti previsti per il triennio 2022-2024:

Spese	Esercizio 2022	Esercizio 2023	Esercizio 2024
Spese correnti	6.954,00	6.954,00	6.954,00
Totale	6.954,00	6.954,00	6.954,00

Obiettivi operativi:

- gestione servizio di energy management;
- analisi mirata all'individuazione degli sprechi energetici ed alla conseguente attivazione di politiche di riduzione della spesa per l'approvvigionamento energetico

7 - Analisi degli impegni pluriennali

L'ente nel corso degli esercizi 2019 e 2020 ha assunto impegni pluriennali a valere sugli esercizi 2022 e 2023. Di seguito si riportano le voci di spesa con il dettaglio di quanto impegnato.

SPESA	IMPEGNI 2022	IMPEGNI 2023
SPESE POSTALI SERVIZI GENERALI	1.000,00	-
SPESE TELEFONO SERVIZI GENERALI	8.441,75	-
ORGANIZZAZIONE CONTROLLO INTERNO DI GESTIONE - OIV	10.085,00	-
COLLABORAZIONI PROFESSIONALI ESTERNE UFFICIO RAGIONERIA	5.055,68	-
SPESE GESTIONE SERVIZIO TRIBUTI	147.046,60	-
ATTIVITA DI SUPPORTO ALLA GESTIONE DELLA TARI	30.500,00	-
INCARICHI ADEMPIMENTI NORMATIVI OBBLIGATORI	6.710,00	6.710,00
ADEMPIMENTI DECRETO LGS. 81/2008	9.618,00	-
NOLEGGIO ATTREZZATURE TERZO SETTORE	1.098,00	-
SPESE PER IL CENTRO ELETTRONICO - COMPUTERS.	34.526,00	-
SPESE SERVIZIO MENSA DIPENDENTI	8.980,00	-
INFORMAZIONE E COMUNICAZIONE ISTITUZIONALE	4.854,08	1.358,76
STIPENDI POLIZIA MUNICIPALE	10.054,24	-
CONTRIBUTI POLIZIA MUNICIPALE	2.834,44	-
SPESE UFFICIO POLIZIA MUNICIPALE	532,00	-
IRAP PERSONALE DI RUOLO POLIZIA MUNICIPALE	854,61	-
SERVIZIO PRE-POST SCUOLA	32.104,80	-
SPESE MANUTENZIONE SCUOLA ELEMENTARE	351,36	87,84
SPESE GESTIONE TRASPORTI SCOLASTICI	14.582,34	-
SPESE SERVIZIO MENSA INSEGNANTI	21.552,00	-
SERVIZIO SOSTEGNO DISABILI	105.262,50	-
SPESE PER CENTRI ESTIVI	32.777,00	-
SPESE SERVIZIO REFEZIONE SCOLASTICA	450.571,50	-
STIPENDI PERSONALE UFFICIO URBANISTICA	71.893,82	-
CONTRIBUTI PERSONALE UFFICIO URBANISTICA	20.210,17	-
IRAP PERSONALE RUOLO UFF. URBANISTICA	6.110,97	-
CONTRIBUTI PER SERVIZI DI PROTEZIONE CIVILE	4.000,00	4.000,00
SPESE FUNZIONAMENTO SERVIZIO PARCHI, GIARDINI	116.406,20	-
SPESE PER NOLEGGIO WC CHIMICI	2.781,60	1.159,00
MANUTENZIONE VERDE PUBBLICO - PERTINENZE STRADALI	18.000,00	-
SPESE SERVIZIO MENSA ASILO NIDO	27.571,00	-
SERVIZIO SOSTITUTIVO PERSONALE ASILO NIDO	99.763,87	-
INIZIATIVE A FAVORE DELLA GIOVENTU	25.900,00	-
SPESE MENSA C.S.T.	7.633,00	-
SPESE FUNERALI	600,00	-
APPALTO GESTIONE CIMITERIALE	67.370,60	-
TOTALE	1.407.633,13	13.315,60

SEZIONE OPERATIVA - Parte 2

8 - Programma triennale delle opere pubbliche

L'articolo 21, comma 1 del decreto legislativo n. 50/2016 dispone che le amministrazioni aggiudicatrici adottino il programma triennale dei lavori pubblici, nonché i relativi aggiornamenti annuali. Tale programma è approvato nel rispetto dei documenti programmatori e in coerenza con il bilancio e, per gli enti locali, secondo le norme che disciplinano la programmazione economico-finanziaria degli enti. Il programma triennale dei lavori pubblici e il relativo piano annuale contengono opere il cui valore stimato è pari o superiore a 100.000 euro desunto da un livello di progettazione almeno pari a quello della fattibilità tecnico-economica.

8.1 Nuove opere in programmazione

Si riportano di seguito le nuove opere per le quali occorre avviare l'iter programmatico e progettuale, ai fini del loro successivo inserimento nel bilancio di previsione e nell'elenco annuale.

1. Efficiamento energetico degli edifici comunali, ripristino illuminazione zenitale presso l'edificio scolastico Grosa ed installazione pannelli fotovoltaici presso edifici comunali. Avvio progettazione primavera 2021. Importo progettazione stimato in lordi 50.000 euro per i quali è stato chiesto il contributo del ministero. L'importo dei lavori di euro 180.000,00 sarà finanziato con il fondo ministeriale di efficientamento energetico.
2. Aula studio presso Cascina Nuova. Importo progettazione stimato in lordi 100.000 euro. L'intervento verrà finanziato con avanzo di amministrazione. Entro la primavera si prevede l'affidamento dello studio di fattibilità tecnico economica al costo inferiore di 10.000 euro. L'opera prevede un costo stimato di 400.000 euro, da finanziare con avanzo di amministrazione. Ovvero con le risorse messe a disposizione dal Programma Innovativo Nazionale per la Qualità dell'Abitare (PINQuA) per il quale l'Amministrazione comunale concorre in sinergia con i comuni di Collegno e Grugliasco.
3. Allargamento della sede stradale di Via dei Ciliegi. Si tratta di affidare le residue fasi definitiva-esecutiva per una spesa di lordi euro 30.000 e la partenza delle attività nella seconda metà del 2021. L'importo previsto per l'opera è di euro 130.000,00 e verrà finanziato con avanzo di amministrazione.
4. Studio di fattibilità tecnica economica per la nuova piazza antistante Palazzo civico (post demolizione cascina Torazza) con contestuale variante urbanistica semplificata per apposizione del vincolo preordinato all'esproprio (spesa progettazione prevista circa euro 25.000,00). Importo

complessivo dell'opera al momento non preventivabile ma presumibilmente finanziabile con avanzo di amministrazione.

9 - Programma biennale degli acquisti di beni e servizi

L'articolo 21, comma 1 del decreto legislativo n. 50/2016 dispone che le amministrazioni aggiudicatrici adottino il programma biennale degli acquisti di beni e servizi, nonché i relativi aggiornamenti annuali. Tale programma è approvato nel rispetto dei documenti programmatori e in coerenza con il bilancio e, per gli enti locali, secondo le norme che disciplinano la programmazione economico-finanziaria degli enti. Il programma biennale degli acquisti di beni e servizi e il relativo piano annuale riguardano la fornitura di beni e servizi di importo unitario stimato pari o superiore a 40.000 euro. Per il biennio 2022-2023 sono previsti i seguenti stanziamenti di spesa:

Servizio	Priorità	Settore	Importo 2022	Importo 2023
Assicurazioni	massima	Amministrativo-Contabile	80.000,00	
Servizio di pulizia uffici e locali comunali	massima	Amministrativo-Contabile	90.100,00	37.100,00
Gestione Centro Estivo Comunale	massima	Amministrativo-Contabile	90.000,00	90.000,00
Servizio neve	massima	Tecnico		55.000,00
Totale			260.100,00	182.100,00

10 - Piano delle alienazioni

Di seguito si indica l'elenco dei beni immobili non strumentali all'esercizio delle funzioni istituzionali suscettibili di eventuale valorizzazione ovvero dismissione.

DESCRIZIONE IMMOBILE	RIFERIMENTI CATASTALI	UBICAZIONE	DESTINAZIONE D'USO
Alloggio di civile abitazione	5-848-1 / A2	via Matteotti n. 4	Residenziale
Alloggio di civile abitazione	5-848-2 / A2	via Matteotti n. 4	Residenziale
Alloggio di civile abitazione	5-848-3 / A2	via Matteotti n. 4	Residenziale
Alloggio di civile abitazione	5-848-4 / A2	via Matteotti n. 4	Residenziale
Alloggio di civile abitazione	5-848-5 / A2	via Matteotti n. 4	Residenziale
Alloggio di civile abitazione	5-848-6 / A2	via Matteotti n. 4	Residenziale
Box auto	5-1012-2 / C6	Via Matteotti n. 8	Ricovero automezzi
Box auto	5-858-36 / C6	Via Santa Cristina n. 7	Ricovero automezzi
Ex-bagni pubblici	5-465-21 / C2	Via Cirie' n. 8	Magazzino
Alloggio di civile abitazione	6-717-158/A2	Viale Martiri n. 86	Residenziale
Posto Auto	5-1248-116/ C6	Piazza Repubblica	Ricovero automezzi
Posto Auto	5-1248-117/ C6	Piazza Repubblica	Ricovero automezzi
Posto Auto	5-1248-118 /C6	Piazza Repubblica	Ricovero automezzi
Posto Auto	5-1248-119 / C6	Piazza Repubblica	Ricovero automezzi
Posto Auto	5-1248-120/ C6	Piazza Repubblica	Ricovero automezzi
Posto Auto	5-1248-121 /C6	Piazza Repubblica	Ricovero automezzi

DESCRIZIONE IMMOBILE	RIFERIMENTI CATASTALI	UBICAZIONE	DESTINAZIONE D'USO
Posto Auto	5-1248-171 /C6	Piazza Repubblica	Ricovero automezzi
Posto Auto	5-1248-172 /C6	Piazza Repubblica	Ricovero automezzi
Posto Auto	5-1248-173/C6	Piazza Repubblica	Ricovero automezzi
Posto Auto	5-1248-174 /C6	Piazza Repubblica	Ricovero automezzi
Posto Auto	5-1248-175 /C6	Piazza Repubblica	Ricovero automezzi
Posto Auto	5-1248-176 /C6	Piazza Repubblica	Ricovero automezzi
Posto Auto	5-1248-177 /C6	Piazza Repubblica	Ricovero automezzi
Posto Auto	5-1248-178 /C6	Piazza Repubblica	Ricovero automezzi
Posto Auto	5-1248-179 /C6	Piazza Repubblica	Ricovero automezzi
Posto Auto	5-1248-180 /C6	Piazza Repubblica	Ricovero automezzi
Posto Auto	5-1248-181 /C6	Piazza Repubblica	Ricovero automezzi
Posto Auto	5-1248-182 /C6	Piazza Repubblica	Ricovero automezzi
Posto Auto	5-1248-183/C6	Piazza Repubblica	Ricovero automezzi
Posto Auto	5-1248-184 /C6	Piazza Repubblica	Ricovero automezzi
Posto Auto	5-1248-185 /C6	Piazza Repubblica	Ricovero automezzi
Posto Auto	5-1248-186 /C6	Piazza Repubblica	Ricovero automezzi
Posto Auto	5-1248-187 /C6	Piazza Repubblica	Ricovero automezzi
Posto Auto	5-1248-188 /C6	Piazza Repubblica	Ricovero automezzi
Posto Auto	5-1248-189 /C6	Piazza Repubblica	Ricovero automezzi
Box Auto	5-1248-677C6	Piazza Repubblica	Ricovero automezzi
Box Auto	5-1248-99 /C6	Piazza Repubblica	Ricovero automezzi
Sede Associazione ALPINI	6-1262-1/2/3/4/5BI/FI	Viale Stura n. 2	collegi/convitti
Palazzina ex-VIGEL	6-1371 in corso di definizione	Viale Martiri della Libertà	in corso di definizione

11 - Programmazione del fabbisogno del personale

La situazione del personale in servizio e di quello previsto nella pianta organica per il prossimo anno è la seguente:

Qualifica	N. posti coperti	N. posti vacanti	Totali
TOTALE DIRIGENTI	2	0	2
TOTALE D3 (inquadramento in esaurimento) (*) in attesa per nomina ex art. 110 presso altro Ente	1	0	1
TOTALE D (***) di cui 1 in attesa per nomina a dirigente 110 c.1	7	3	10
TOTALE C (***) di cui 1 a tempo determinato ed 1 in attesa per nomina ex art. 110 presso altro Ente	20	4	24
TOTALE B3	1	0	1
TOTALE B	5	0	5
TOTALE A	1	0	1
TOTALE DIPENDENTI A TEMPO PIENO	37	7	44
TOTALE C PART-TIME AL 50%	0	1	1
TOTALE B3 PART-TIME AL 83,33%	1	0	1
TOTALE COMPLESSIVO (compreso Dirigenti)	38	8	46

Totale personale alla data attuale:

di ruolo n. 37

fuori ruolo n. 1

Di seguito è rappresentato il personale in servizio per settore e per area (si escludono i posti coperti da dipendenti in aspettativa ex art. 110):

1° SETTORE – AMMINISTRATIVO/CONTABILE

AREA CULTURALE		
Q.F.	QUALIFICA PROFESSIONALE	N° IN SERVIZIO
D	Bibliotecario	1

AREA AMMINISTRATIVA		
Q.F.	QUALIFICA PROFESSIONALE	N° IN SERVIZIO
B	Esecutore servizi generali –Messo Notificatore	1
C	Istruttore Amministrativo	4
C	Istruttore Amministrativo Contabile	1
D	Istruttore Direttivo Amministrativo	1

AREA ECONOMICA-FINANZIARIA		
Q.F.	QUALIFICA PROFESSIONALE	N° IN SERVIZIO
B	Esecutore Amministrativo Contabile	1
C	Istruttore Amministrativo	1
D	Istruttore Direttivo Contabile	2

AREA DEMOGRAFICA / STATISTICA		
Q.F.	QUALIFICA PROFESSIONALE	N° IN SERVIZIO
B	Esecutore Amministrativo	1
C	Istruttore Amministrativo	2
D	Istruttore Direttivo Amministrativo	1

AREA SCOLASTICA		
Q.F.	QUALIFICA PROFESSIONALE	N° IN SERVIZIO
A	Operatore Servizi 1° Infanzia	1
B	Esecutore Servizi 1° Infanzia	2
C	Istruttore Amministrativo	1
C	Educatore 1° Infanzia	1

2° SETTORE - TECNICO

AREA TECNICA		
Q.F.	QUALIFICA PROFESSIONALE	N° IN SERVIZIO
B	Operaio	2 (n. 1 p-time 83,33%)
C	Istruttore Tecnico	2
D	Istruttore Direttivo Tecnico	1
Dirigente	Dirigente 110 c.1	1

POLIZIA LOCALE

AREA DI VIGILANZA		
Q.F.	QUALIFICA PROFESSIONALE	N° IN SERVIZIO
C	Agente di Polizia Municipale	7
D	Istruttore Direttivo Polizia Municipale – Commissario	1

Di seguito si riportano le tabelle indicanti il piano occupazionale previsto per il triennio 2022-2024.

PIANO OCCUPAZIONALE PERSONALE ANNO 2022					
N. POSTI	CATEGORIA	PROFILO PROFESSIONALE	MODALITA' DI COPERTURA	TIPOLOGIA - TEMPO	COSTO PREVISTO
1	C	Istruttore Amministrativo	Concorso Pubblico anche tramite utilizzo graduatorie vigenti di altri Enti	A tempo pieno e indeterminato	€ 31.232,90 (con utilizzo facoltà DM 17.3.2020)
1	D	Istruttore Direttivo Amministrativo	Concorso Pubblico anche tramite utilizzo graduatorie vigenti di altri Enti	A tempo pieno e indeterminato	€ 33.888,66 (con utilizzo dei resti assunzionali cessati 2020)
1	C	Agente Polizia Municipale	Concorso Pubblico (assunzione Contratto Formazione Lavoro)	A tempo pieno e indeterminato	€ 32.814,97 (con utilizzo facoltà DM 17.3.2020)

PIANO OCCUPAZIONALE PERSONALE ANNO 2023 E 2024					
N. POSTI	CATEGORIA	PROFILO PROFESSIONALE	MODALITA' DI COPERTURA	TIPOLOGIA - TEMPO	COSTO PREVISTO
Non sono previste assunzioni					